



**INFORMACJA
O STANIE REALIZACJI
ZADAŃ OŚWIATOWYCH**

GMINA UNISŁAW

za rok szkolny 2012/2013

Podstawa prawna:
art. 5a ust. 4 ustawy z dnia 7 września 1991r.
o systemie oświaty (Dz. U. z 2004 r. Nr 256 poz. 2572 z późn. zm.)

WÓJT GMINY
Jakub Danielewicz

Informacja o stanie realizacji zadań oświatowych Gmina Unisław 2012/2013

Spis treści

Rozdział 1

1. Wstęp
2. Ogólna charakterystyka Gminy Unisław
3. Podstawowe decyzje prawne i strategiczne
4. Demografia

Rozdział 2

1. Sieć publicznych i niepublicznych przedszkoli
2. Przedszkole Gminne „Krasnoludek” w Unisławiu
3. Niepubliczne Przedszkole „Kubuś Puchatek” w Grzybnie
4. Punkty przedszkolne na terenie Gminy Unisław
5. Stopień scholaryzacji dzieci w wieku przedszkolnym

Rozdział 3

1. Sieć publicznych szkół
2. Organizacja szkół podstawowych, gimnazjów i szkół ponadgimnazjalnych w roku szkolnym 2011/2012
3. Warunki nauczania w szkołach i przedszkolach
4. Dowóz dzieci do szkół
5. Opieka medyczna
6. Dożywianie dzieci i pomoc materialna
7. Projekty edukacyjne
8. Kadra pedagogiczna i system doształcania nauczycieli

Rozdział 4

1. Wyniki sprawdzianu w szóstej klasie szkoły podstawowej
2. Wyniki egzaminu gimnazjalnego
3. Wyniki egzaminu maturalnego
4. Wyniki egzaminów potwierdzających kwalifikacje zawodowe

Rozdział 5

1. Inwestycje w oświacie
2. Podsumowanie

Informacja o stanie realizacji zadań oświatowych Gmina Unisław 2012/2013

ROZDZIAŁ 1

Wstęp

Organ wykonawczy jednostki samorządu terytorialnego, w terminie do dnia 31 października, przedstawienia organowi stanowiącemu jednostki samorządu terytorialnego informację o stanie realizacji zadań oświatowych tej jednostki za poprzedni rok szkolny, w tym o wynikach sprawdzianu i egzaminów w szkołach tych typów, których prowadzenie należy do zadań własnych jednostki samorządu terytorialnego - dyspozycja art. 5a ust. 4 ustawy z dnia 7 września 1991r. o systemie oświaty.

Działania Gminy w dziedzinie realizacji zadań oświatowych można rozpatrywać z punktu widzenia różnych środowisk. W informacji oświatowej zostały omówione tematy interesujące rodziców (dodatkowe zajęcia, sieć szkół i przedszkoli, wyrównywanie szans uczniów, pomoc materialna), Radę Gminy (sposób wykorzystania środków budżetowych przeznaczonych na oświatę, wyniki osiągnięte przez uczniów, remonty i inwestycje, dowóz dzieci do szkół), dyrektorów i nauczycieli (poziom zatrudnienia kadry nauczycielskiej, awans zawodowy nauczycieli, warunki nauczania, system kształcenia nauczycieli).

Celem informacji jest przedstawienie realizacji zadań oświatowych przez Gminę Unisław określonych m.in. przez:

- ustawę z dnia 8 marca 1990 r. o samorządzie gminnym,
- ustawę z dnia 7 września 1991 r. o systemie oświaty,
- ustawę z dnia 26 stycznia 1982 r. Karta Nauczyciela.

Zadania można podzielić następująco:

1. zadania własne gminy:

- a) ustalenie sieci szkół publicznych,
- b) udzielanie świadczeń pomocy materialnej o charakterze socjalnym,
- c) dowóz dzieci do szkół, w tym dowóz dzieci niepełnosprawnych,
- d) zapewnienie warunków do spełnienia obowiązku odbycia przez dzieci 5-letnie rocznego przygotowania przedszkolnego,
- e) refundacja kosztów kształcenia młodocianych pracowników,
- f) finansowanie kształcenia nauczycieli,
- g) ustalenie regulaminu wynagradzania nauczycieli, przyznawania nagród i dodatków mieszkaniowych.

2. zadania organu prowadzącego:

- a) zapewnienie warunków działania szkoły (przedszkola), w tym bezpiecznych i higienicznych warunków nauki, wychowania i opieki,
- b) wykonywanie remontów obiektów szkolnych oraz zadań inwestycyjnych w tym zakresie,
- c) zapewnienie obsługi administracyjnej, finansowej i organizacyjnej szkół lub przedszkoli,
- d) wyposażenie szkół lub przedszkoli w pomoce dydaktyczne i sprzęt niezbędny do pełnej realizacji programów nauczania, programów wychowawczych,

Informacja o stanie realizacji zadań oświatowych Gmina Unisław 2012/2013

przeprowadzania sprawdzianów i egzaminów oraz wykonywania innych zadań statutowych,

- e) sprawowanie nadzoru nad działalnością szkół i przedszkoli w zakresie spraw finansowych i administracyjnych,
- f) powierzenie stanowiska dyrektorom szkół i przedszkoli, ocena pracy dyrektora szkoły w porozumieniu z organem sprawującym nadzór pedagogiczny,
- g) powołanie komisji egzaminacyjnej ds. awansu zawodowego nauczycieli.

Ogólna charakterystyka Gminy Unisław

Charakterystykę Gminy Unisław ze szczególnym uwzględnieniem oświaty przedstawia poniższa tabela.

Tabela 1. Metryczka Gminy Unisław

Dane ogólne dotyczące Gminy Unisław	Dane z roku 2013 (plan)	Dane z roku 2012 (wykonanie)
Liczba ludności stan na (01.01.2013 i 01.01.2012)	6818	6839
Wydatki gminy ogółem	26.679.883,00	21.096.925,47
Dochody własne gminy	23.484.285,00	21.199.532,47
Otrzymana subwencja oświatowa	6.778.366,00	6.677.086,00
Wydatki na oświatę i wychowanie w działach 801	9.487.017,00	9.229.510,12
Środki z budżetu gminny na wydatki oświatowe (wydatki dział 801- subwencja oświatowa)	2.708.651,00	2.552.424,12
Liczba wychowanków przedszkoli i szkół prowadzonych przez Gminę Unisław Stan na 30.09.2013 r. 30.09.2012 r.	886	908

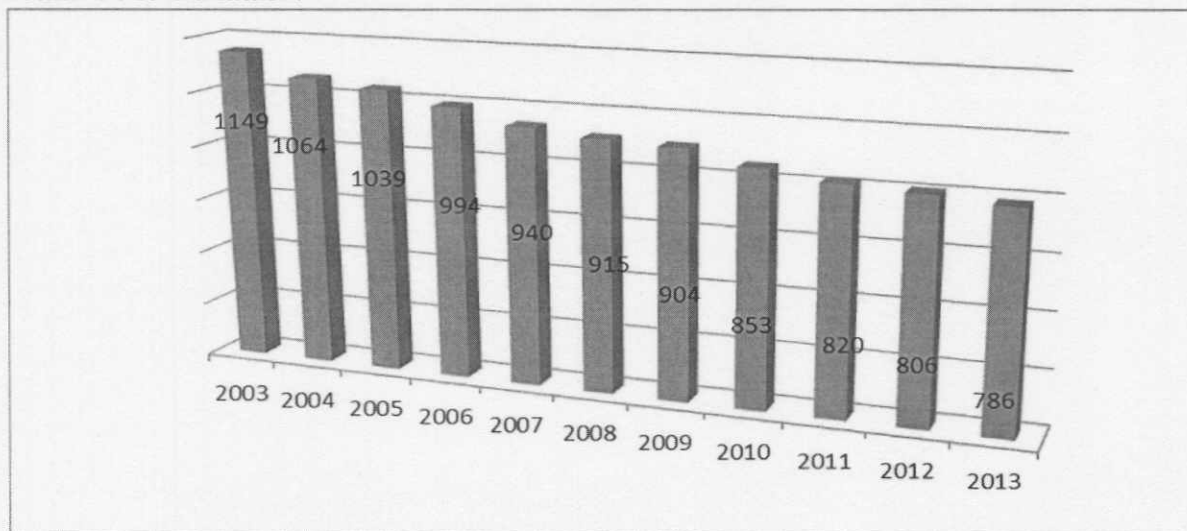
Dane z roku 2012 na podstawie sprawozdania z wykonania budżetu, dane dot. planu na rok 2013 r. zgodnie z uchwałą z 27.12.2012r.

Planowana sytuacja Gminy w roku 2013 w odniesieniu do dochodów przedstawia się bardziej korzystnie, dochody na mieszkańca wzrosły o 344,65 zł. Podane kwoty subwencji oświatowej nie obejmują dzieci w przedszkolach i oddziałach przedszkolnych w szkołach, z wyjątkiem dzieci niepełnosprawnych - finansowanie edukacji najmłodszych mieszkańców gminy pokrywane jest z budżetu gminnego. Spadła liczba uczniów i wychowanków placówek publicznych o 22 osoby. Wysokość środków zaplanowanych w budżecie gminy przeznaczonych na wydatki oświatowe wzrosła o 257.506,88 zł w porównaniu z wykonaniem w roku 2012.

Informacja o stanie realizacji zadań oświatowych Gmina Unisław 2012/2013

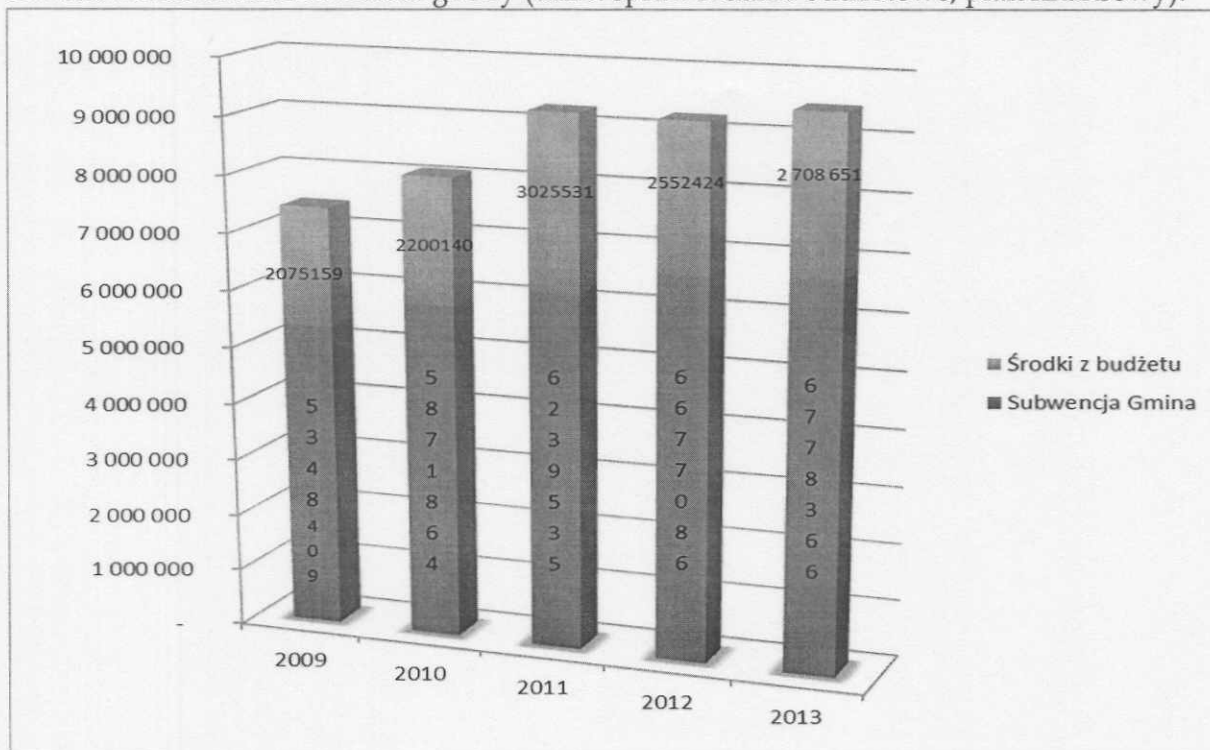
Ministerstwo Finansów podczas naliczania wysokości subwencji oświatowej bierze pod uwagę między innymi liczbę uczniów szkół podstawowych, gimnazjum, liceum i szkoły zawodowej. W ostatnich 10-ciu latach można zauważyć znaczny spadek liczby uczniów.

Wykres 1. Liczba dzieci branych pod uwagę przy naliczaniu subwencji oświatowej w ostatnich 10-ciu latach.



Wydatki na zadania oświatowe od 2011 przekraczają 9 mln zł rocznie. Subwencja oświatowa od roku 2011 wynosi ponad 6 mln zł rocznie. Corocznie z budżetu gminy przeznaczają się środki własne na realizację wydatków oświatowych ponad wartość otrzymanej subwencji oświatowej.

Wykres 2. Wydatki oświatowe (dział 801) w rozbiciu na źródło pokrycia: subwencja oświatowa lub środki z budżetu gminy (dane: sprawozdanie budżetowe, plan finansowy).



Informacja o stanie realizacji zadań oświatowych Gmina Unisław 2012/2013

Podstawowe decyzje prawne i strategiczne

Gmina ustanawia prawo lokalne a poprzez swoje uchwały i decyzje wywiera wpływ na funkcjonowanie lokalnego systemu oświaty.

W trakcie roku szkolnego 2012/2013 Rada Gminy Unisław uregulowała w trybie uchwał następujące sprawy dotyczące oświaty:

1. regulamin udzielania pomocy materialnej o charakterze socjalnym;
2. tryb udzielania i rozliczania dotacji oraz tryb i zakres kontroli prawidłowości wykorzystania dotacji udzielanych dla szkół i placówek niepublicznych wpisanych do Ewidencji szkół i placówek niepublicznych Gminy Unisław;
3. nieodpłatne użyczenie nieruchomości Stowarzyszeniu Inicjatyw Wiejskich „Mała Ojczyzna” w Brukach Unisławskich pod budowę placu zabaw;
4. ustalenie opłat za świadczenia nauczania, wychowania i opieki realizowane w przedszkolu oraz oddziałach przedszkolnych w szkołach podstawowych prowadzonych przez Gminę Unisław;
5. wyrażenie zgody na zawarcie przez Gminę Unisław umowy partnerskiej z Towarzystwem Oświatowym „Od Nowa” w Grzybnie w ramach wspólnej realizacji projektu pn.: „ Z Kubusiem Puchatkiem ruszamy w świat”;
6. wydzierżawienie Stowarzyszeniu Inicjatyw Wiejskich „Mała Ojczyzna” w Brukach Unisławskich części nieruchomości stanowiącej budynek parterowy, w celu otrzymania dofinansowania na zakup tablicy interaktywnej;
7. ustalenie planu sieci przedszkoli i oddziałów przedszkolnych w publicznych szkołach podstawowych prowadzonych przez Gminę Unisław.

Istotne decyzje Wójta Gminy dotyczące spraw oświatowych:

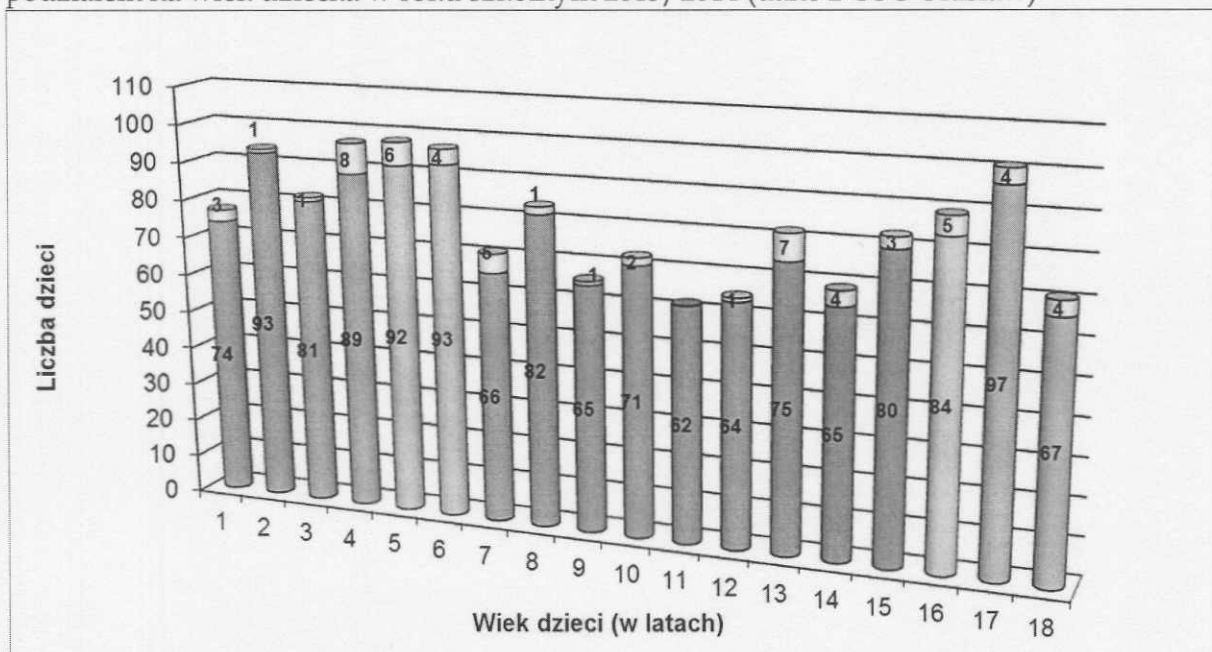
1. z uwagi na względy bezpieczeństwa dzieci przeniesienie trzech 5-godzinnych oddziałów przedszkolnych z Przedszkola Gminnego „Krasnoludek” do Szkoły Podstawowej w Zespole Szkół w Unisławiu (przeniesiono również trzech pracowników pedagogicznych oraz jednego pracownika obsługi);
2. ustalenie zasad polityki kadrowej realizowanej przez gminę. Dzięki podjętym działaniom udało się zmniejszyć zwolnienia nauczycieli spowodowane zmianami organizacyjnymi (spadek liczby oddziałów);

Demografia

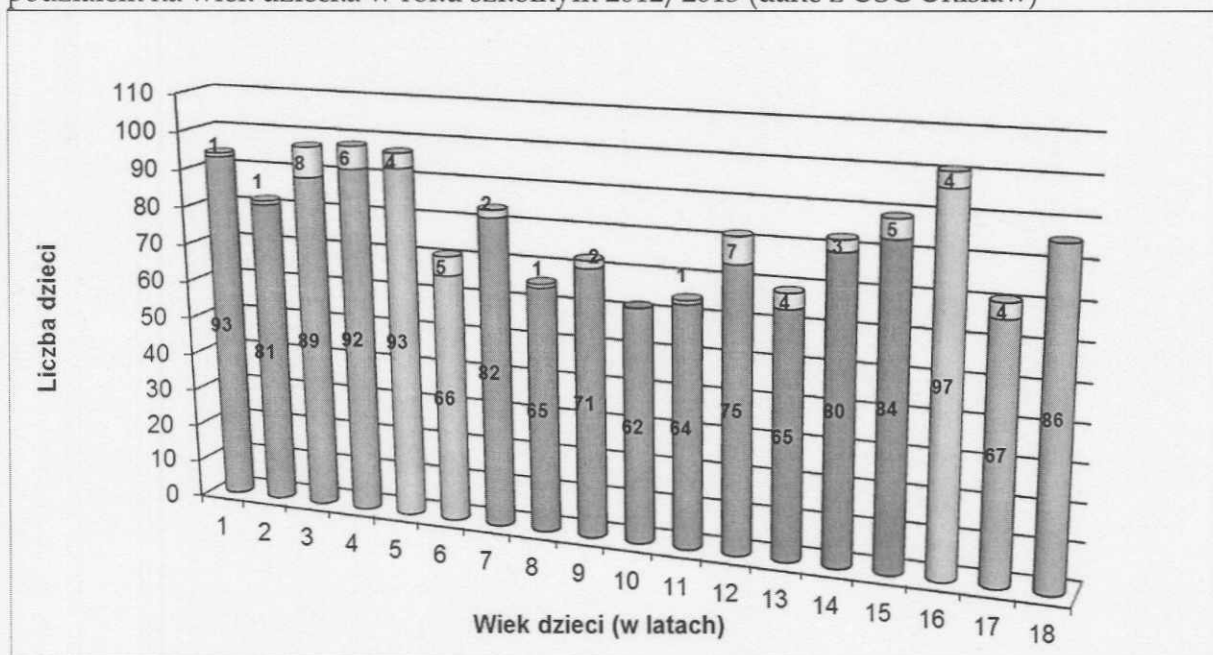
Podstawowym wskaźnikiem decydującym o potrzebach oświaty na każdym stopniu realizacji zadań oświatowych jest obecna i przewidywana liczba dzieci, które znajdują się lub wejdą w system szkolny.

Informacja o stanie realizacji zadań oświatowych Gmina Unisław 2012/2013

Wykres 3. Liczba dzieci zamieszkałych na terenie Gminy Unisław (pobyty stały i czasowy) z podziałem na wiek dziecka w roku szkolnym 2013/2014 (dane z USC Unisław)



Wykres 4. Liczba dzieci zamieszkałych na terenie Gminy Unisław (pobyty stały i czasowy) z podziałem na wiek dziecka w roku szkolnym 2012/2013 (dane z USC Unisław)



Wyjaśnienia do wykresów:

- 1-2 dzieci przed wejściem do systemu oświaty
- 3-4 przedszkole
- 5-6 obowiązkowe przygotowanie przedszkolne kl. „O”
- 7-12 szkoła podstawowa
- 13-15 gimnazjum
- 16-18 szkoła ponadgimnazjalna

4

Informacja o stanie realizacji zadań oświatowych Gmina Unisław 2012/2013

Tabela 2. Liczba dzieci zameldowanych na pobyt stały i czasowy na terenie Gminy Unisław na przełomie 3 lat szkolnych (dane z USC Unisław)

	2011/2012	2012/2013	2013/2014
Dzieci w wieku 1-2 lata (żłobek)	179	176	171
Dzieci w wieku 3-4 lata (przedszkole)	195	195	179
Dzieci w wieku 5-6 lat (obowiązkowe przygotowanie przedszkolne tzw. zerówki)	155	168	195
Dzieci w wieku 7-12 lat (szkoła podstawowa)	417	432	421
Młodzież w wieku 13-15 lat (gimnazjum)	273	241	234
Młodzież w wieku 16-18 lat (szkoły ponadgimnazjalne)	247	258	261

Tabela 3. Liczba dzieci uczęszczających do szkół i przedszkoli na terenie Gminy Unisław na przełomie trzech lat szkolnych (dane z SIO stan na 30.09. 2011, 30.09.2012, 30.09.2013)

	2011/2012	2012/2013	2013/2014
Przedszkole poniżej „0”	81	145	165
Przedszkole -klasy „0”	138	127	162
Szkoła podstawowa	429	441	431
Gimnazjum	251	240	219
Liceum ogólnokształcące	59	47	55
Zasadnicza szkoła zawodowa	67	58	54

Wykresy 3 i 4 oraz tabela 2 i 3 obrazują zmiany w liczbie dzieci wchodzących w system oświaty w latach szkolnych 2011/2012, 2012/2013 i 2013/2014. W ostatnich latach zwiększyła się liczba dzieci uczęszczających do przedszkoli, związane jest to przede wszystkim z pozyskaniem unijnego wsparcia na nowe miejsca w przedszkolu. W najbliższych latach przewiduje się wzrost liczby uczniów szkół podstawowych, związane jest to z wzrostem urodzeń w latach 2007-2009 oraz planowaną zmianą od września 2014 dotyczącą obowiązku posłania sześciolatków do szkół. W gimnazjum spadek liczebności zauważalny jest już od roku 2011 i corocznie liczba uczniów będzie maleć aż do roku 2016, dopiero w roku 2017, gdy do gimnazjum będą uczyć uczniowie rocznika 2005 liczebność powinna wzrosnąć.

Informacja o stanie realizacji zadań oświatowych Gmina Unisław 2012/2013

ROZDZIAŁ 2

Sieć publicznych i niepublicznych przedszkoli

Rada Gminy Unisław w dniu 6 sierpnia 2012 r. ustaliła plan sieci przedszkoli i oddziałów przedszkolnych w publicznych szkołach podstawowych prowadzonych przez Gminę Unisław następująco:

- Przedszkole Gminne „Krasnoludek” w Unisławiu,
- Szkoła Podstawowa w Grzybnie,
- Szkoła Podstawowa w Kokocku,
- Szkoła Podstawowa w Zespole Szkół w Unisławiu.

Na terenie Gminy Unisław funkcjonuje również Niepubliczne Przedszkole „Kubuś Puchatek” oraz Niepubliczna Szkoła w Brukach Unisławskich z oddziałami przedszkolnymi. Ponadto w roku szkolnym 2012/2013 w miejscowości Unisław oraz Bruki Unisławskie prowadzone były w partnerstwie z Gminą Kijewo Królewskie dwa punkty przedszkolne.

Przedszkole Gminne „Krasnoludek” w Unisławiu

Przedszkole Gminne „Krasnoludek” w Unisławiu istnieje od 30 listopada 1946 r. Obecnie jest jedyną publiczną placówką przedszkolną w naszej gminie. Nazwę „Krasnoludek” nadano przedszkolu w 50 rocznicę jego utworzenia – 30.11.1996 r. Przedszkole 01.02.2009 r. zostało przeniesione do budynku Szkoły Podstawowej przy ul. Lipowej 31 w Unisławiu.

W roku szkolnym 2012/2013 Przedszkole zapewniło codzienną opiekę 140 dzieciom w wieku od 3 do 6 lat. W przedszkolu funkcjonowały 3 jedenastogodzinne oddziały przedszkolne oraz 3 pięciogodzinne oddziały przedszkolne tzw. „zerówki”.

Niepubliczne Przedszkole „Kubuś Puchatek” w Grzybnie

Przedszkole w Grzybnie zostało otwarte 9 lutego 2002r. , a 11 lutego 2002 r. – odbyły się pierwsze zajęcia dydaktyczne. Od dnia 19 stycznia 2004r. patronem przedszkola jest Kubuś Puchatek z beczką miodu, ulubieniec wszystkich dzieci. Od 1 września 2004r. organem prowadzącym przedszkole stał się Zarząd Towarzystwa Oświatowego „Od Nowa” w Grzybnie.

W roku szkolnym 2012/2013 przedszkole otworzyło oddziały zamiejscowe: 2 oddziały w Unisławiu oraz 1 oddział w Kokocku. Według danych na dzień 30.09.2012 r. przedszkole zapewniło opiekę 111 dzieciom w wieku od 3 do 6 lat.

Punkty przedszkolne na terenie Gminy Unisław

Na terenie Gminy Unisław w roku szkolnym 2012/2013 funkcjonowały 2 punkty przedszkolne prowadzone we współpracy z Gminą Kijewo Królewskie w ramach projektu „Przedszkolaki zmieniają świat” w miejscowości Unisław i Bruki Unisławskie. Punkty przedszkolne objęły 4-godzinną opieką ok. 30 wychowanków.

Informacja o stanie realizacji zadań oświatowych Gmina Unisław 2012/2013

Stopień scholaryzacji dzieci w wieku przedszkolnym

Procent scholaryzacji oznacza ilość dzieci uczęszczających do przedszkoli i punktów przedszkolnych w stosunku do ogólnej liczby dzieci zameldowanych i zamieszkujących czasowo na terenie Gminy Unisław. W przedszkolach wykazano ogólną liczbę dzieci uczęszczających, łącznie z dziećmi z innych Gmin.

Tabela 4. Wykaz liczby dzieci uczęszczających do publicznych i niepublicznych przedszkoli oraz punktów przedszkolnych działających na terenie Gminy Unisław (stan na dzień 30.09.2012)

Nazwa	Liczba 2-latków (rocznik 2010)	Liczba 3-latków (rocznik 2009)	Liczba 4-latków (rocznik 2008)
Przedszkole Gminne "Krasnoludek" w Unisławiu	1	15	21
Punkty Przedszkolne "Przedszkolaki zmieniają świat" w Unisławiu i Brukach Unisławskich	0	15	15
Niepubliczne Przedszkole "Kubuś Puchatek" w Grzybnie	10	37	46
Suma	12	67	82
zamieszkujących na terenie Gminy Unisław	82	97	98
Procent scholaryzacji	15%	69%	84%

Tabela 5. Wykaz dzieci rocznik 2006-2007 z podziałem na uczęszczanie do szkół, oddziałów przedszkolnych przy szkołach lub przedszkoli (stan na dzień 30.09.2012 r.)

Nazwa	Liczba 5-latków (rocznik 2007)		Liczba 6-latków (rocznik 2006)		Klasa I w szkole
	Klasa "0"		Klasa "0"		
	Oddział całodzienny	Oddział 5- godzinny	Oddział całodzienny	Oddział 5- godzinny	
Przedszkole Gminne "Krasnoludek" w Unisławiu	14	35	24	30	0
Niepubliczne Przedszkole "Kubuś Puchatek" w Grzybnie	16	0	2	0	0
Niepubliczna Szkoła Podstawowa w Brukach Unisławskich	0	3	0	4	0
Szkoła Podstawowa w Kokocku	0	10	0	4	6
Szkoła Podstawowa w Grzybnie	0	0	0	0	4
Szkoła Podstawowa w Unisławiu	0	0	0	0	3
Suma	30	48	26	38	13
Zamieszkujących na terenie Gminy Unisław	97		71		

Informacja o stanie realizacji zadań oświatowych Gmina Unisław 2012/2013

ROZDZIAŁ 3

Sieć publicznych szkół

Na terenie Gminy Unisław funkcjonują następujące publiczne szkoły podstawowe:

- Szkoła Podstawowa w Unisławiu,
- Szkoła Podstawowa w Kokocku,
- Szkoła Podstawowa w Grzybnie

oraz jedno publiczne Gimnazjum w Unisławiu, którego obwód wyznaczają granice Gminy Unisław.

Organizacja szkół podstawowych, gimnazjów i szkół ponadgimnazjalnych w roku szkolnym 2012/2013

Gmina Unisław w roku szkolnym 2012/2013 była organem prowadzącym dla:

- 1) Zespołu Szkół w Unisławiu, który obejmuje:
 - a) Szkołę Podstawową w Unisławiu,
 - b) Gimnazjum w Unisławiu,
 - c) Liceum Ogólnokształcące w Unisławiu,
 - d) Zasadniczą Szkołę Zawodową w Unisławiu,
- 2) Szkoły Podstawowej w Grzybnie,
- 3) Szkoły Podstawowej w Kokocku.

Tabela 6. Organizacja szkół podstawowych wg stanu na dzień 30.09.2012.

Wyszczególnienie		Szkoła podstawowa - klasy						Razem
		I	II	III	IV	V	VI	
Szkoła Podstawowa w Unisławiu	uczniów	57	47	48	43	42	58	295
	oddziałów	3	2	3	2	2	2	14
	<i>średnia uczniów w oddziale</i>	19,0	23,5	16,0	21,5	21,0	29,0	21,1
Szkoła Podstawowa w Grzybnie	uczniów	9	6	10	9	11	6	51
	oddziałów	1	1	1	1	1	1	6
	<i>średnia uczniów w oddziale</i>	9	6	10	9	11	6	8,5
Szkoła Podstawowa w Kokocku	uczniów	11	9	7	16	9	11	63
	oddziałów	1	1	1	1	1	1	6
	<i>średnia uczniów w oddziale</i>	11	9	7	16	9	11	10,5
Niepubliczna Szkoła Podstawowa w Brukach Unisławskich	uczniów	7	0	9	7	5	4	32
	oddziałów	1	0	1	1	1	1	5
	<i>średnia uczniów w oddziale</i>	0	0	9	7	5	0	6,4
Ogółem	uczniów	84	62	74	75	67	79	441
	oddziałów	6	4	6	5	5	5	31
	<i>średnia uczniów w oddziale</i>	14,0	15,5	12,3	15,0	13,4	15,8	14,2

Informacja o stanie realizacji zadań oświatowych Gmina Unisław 2012/2013

Jak wynika z tabeli 6 w roku szkolnym 2012/2013 w szkołach podstawowych na terenie Gminy Unisław uczyło się 441 uczniów w 31 oddziałach. Oznacza to że liczba dzieci w porównaniu z rokiem szkolnym 2011/2012 zwiększyła się o 12 uczniów i 1 oddział. Najmniejszą szkołą podstawową jest Niepubliczna Szkoła Podstawowa w Brukach Unisławskich z liczbą uczniów 32, natomiast najmniejszą szkołą publiczną jest Szkoła Podstawowa w Grzybnie z liczbą uczniów 51. Największą szkołą podstawową pozostaje Szkoła Podstawowa w Unisławiu, w której liczba uczniów wzrosła w porównaniu z poprzednim rokiem szkolnym o 6 uczniów, czyli do 295. W szkole w Unisławiu nie zmieniła się liczba oddziałów, uczy się w niej 67% ogółu uczniów szkół podstawowych. Natomiast wzrosła średnia liczba uczniów w oddziałach szkół publicznych z 14,3 do 15,7. We wrześniu naukę w klasach pierwszych szkół podstawowych rozpoczęło 13 dzieci w wieku lat 6.

Tabela 7. Gimnazja i szkoły ponadgimnazjalne (dane: SIO stan na 30.09.2011, 30.09.2012)

Nazwa szkoły wchodzącej w skład Zespołu Szkół	Liczba oddziałów/ liczba uczniów w roku szkolnym 2011/2012	Liczba oddziałów/ liczba uczniów w roku szkolnym 2012/2013
Gimnazjum w Unisławiu	11 oddz./251 uczn.	10 oddz./240 uczn.
Liceum Ogólnokształcące w Unisławiu	3 oddz./59 uczn.	3 oddz./47 uczn.
Zasadnicza Szkoła Zawodowa w Unisławiu	3 oddz./67 uczn.	3 oddz./58 uczn.

Jak wynika z Tabeli 7 w we wszystkich typach szkół spada liczba uczniów, a w gimnazjum zmniejszyła się liczba oddziałów. Średnia liczba dzieci na oddział zmniejszyła się z 20 na 16 w liceum ogólnokształcącym i z 22 na 19 w zasadniczej szkole zawodowej. Natomiast w Gimnazjum średnia ta pozostaje na podobnym poziomie (23 i 24) pomimo likwidacji 1 oddziału.

W Zasadniczej Szkole Zawodowej w Unisławiu w roku szkolnym 2012/2013 uczniowie kształcili się w zawodach: sprzedawca, mechanik pojazdów samochodowych, cukiernik, piekarz, stolarz, fryzjer, kucharz małej gastronomii, dekarz, ogrodnik, kucharz i elektromechanik pojazdów samochodowych.

Organizacja szkół i przedszkola w roku szkolnym 2012/2013 opierała się na założeniach zawartych w arkuszach organizacyjnych. W trakcie roku szkolnego zmiany w organizacji szkół wprowadzane były aneksami (dotyczyły nieobecności nauczycieli, wprowadzenia nauczania indywidualnego, wczesnego wspomaganie rozwoju, rewalidacji, zmiana czasu funkcjonowania). Łącznie było to 27 aneksów.

Informacja o stanie realizacji zadań oświatowych Gmina Unisław 2012/2013

Tabela 8. Liczba uczniów, którzy w trakcie roku szkolnego uczestniczyli w zajęciach specjalistyczne i wyrównawczych

Rodzaj zajęć / liczba uczniów	Zespół Szkół w Unisławiu	Szkoła Podstawowa w Grzybnie	Szkoła Podstawowa w Kokocku	Przedszkole Gminne „Krasnoludek”
Zajęcia logopedyczne	44	13	20	140
Zajęcia rewalidacyjne	21	4	15	1
Wczesne wspomaganie rozwoju	4	1	0	2
Nauczanie indywidualne	12	0	0	0
Zajęcia korekcyjno- kompensacyjne	71	0	0	0
Zespół dydaktyczno- wyrównawczy	99	12	0	0

W szkołach w ciągu roku zorganizowano około 140 godzin tygodniowo zajęć nauczania indywidualnego dla 12 uczniów, najwięcej godzin tygodniowo mieli uczniowie gimnazjum bo ok. 96 tygodniowo. Zajęcia rewalidacyjne zorganizowano dla 41 uczniów. Najmłodsze dzieci, posiadające opinię z poradni psychologiczno-pedagogicznej objęto wczesnym wspomaganie rozwoju. Szkoły organizowały również zajęcia specjalistyczne takie jak: zajęcia logopedyczne, zajęcia dydaktyczno-wyrównawcze, zajęcia korekcyjno-kompensacyjne czy zajęcia terapeutyczne. W przedszkolu opieką logopedyczną objęte zostały wszystkie dzieci.

W szkołach prowadzono zajęcia pozalekcyjne rozwijające zainteresowania uczniów. Każdy uczeń miał możliwość skorzystania z różnorodnych zajęć: sportowych, przedmiotowych ogólnorozwojowych czy specjalistycznych. Zorganizowane zostały zajęcia dla uczniów uzdolnionych i zajęcia wyrównawcze dla słabszych uczniów. Uczniowie mogli korzystać ze świetlic szkolnych, bibliotek czy boisk szkolnych. Organizowane były zawody sportowe, chętni uczniowie brali również udział w konkursach i olimpiadach. Nauczyciele w ramach tzw. „godzin karcianych” prowadzili kółka dla uczniów oraz pełnili dyżury w świetlicy szkolnej.

Informacja o stanie realizacji zadań oświatowych Gmina Unisław 2012/2013

Warunki nauczania w szkołach i przedszkolu

Tabela 9. Nieruchomości gruntowe (dane z SIO 30.09.2012)

Wyszczególnienie		Zespół Szkół w Unisławiu	Szkoła Podstawowa w Kokocku	Szkoła Podstawowa w Grzybnie
Powierzchnia nieruchomości gruntowej (w m ²)		17021	31300	19900
Powierzchnia terenów zielonych (w m ²)		0	21100	5000
Powierzchnia terenów sportowych (w m ²)	ogółem	1404	10200	1000
	boiska do koszykówki	442	0	0
	boisko do piłki ręcznej	800	800	0
	boisko do piłki nożnej	0	4474	0
	inne	162	4926	1000

Tabela 10. Wykaz pomieszczeń w placówkach oświatowych Gminy Unisław

Wyszczególnienie pomieszczeń	Zespół Szkół w Unisławiu		Szkoła Podstawowa w Kokocku		Szkoła Podstawowa w Grzybnie		Przedszkole Gminne "Krasnoludek" w Unisławiu	
	Liczba	Powierzchnia m ²	Liczba	Powierzchnia m ²	Liczba	Powierzchnia m ²	Liczba	Powierzchnia m ²
Sale lekcyjne	28	1849	6	240	5	170	6	330
Pracownie komputerowe	2	142	1	40	1	50	0	0
Świetlice	1	112	-	-	1	50	0	0
Pomieszczenia do prowadzenia zajęć wychowania fizycznego - sala gimnastyczna	1	162	-	-	1	45	0	0

W roku szkolnym 2012/2013 szkoły i przedszkole miały do dyspozycji 45 sal lekcyjnych i 4 pracownie komputerowe. Do dyspozycji uczniów szkoły w Grzybnie i Unisławiu pozostają sale gimnastyczne i świetlice szkolne. Wyłącznie Szkoła Podstawowa w Kokocku nie posiada świetlicy i sali gimnastycznej, uczniowie korzystają z położonego na terenie szkoły boiska do piłki nożnej i ręcznej.

Wszystkie szkoły pracują na jedną zmianę.

Przedszkole Gminne posiada kuchnię i stołówkę, w Szkole w Kokocku jest kuchnia a w szkole w Grzybnie stołówka. Uczniowie Szkoły Podstawowej w Unisławiu oraz Gimnazjum korzystają ze stołówki przedszkolnej.

Informacja o stanie realizacji zadań oświatowych Gmina Unisław 2012/2013

Tabela 11. Biblioteki szkolne

Szkoła	Pomieszczenia	Powierzchnia	Woluminy	Książki mówione i inne materiały dydaktyczne nagrane na kasy audio	Materiały dydaktyczne nagrane na kasy video	Materiały dydaktyczne na nośnikach elektronicznych
Unisław	1	182	14152	108	56	177
Kokocko	2	52	5044	22	14	7
Grzybno	1	22	1500	0	10	30

We wszystkich szkołach funkcjonowały biblioteki szkolne, w których zgromadzono łącznie ponad 22 tys. woluminów. Największe księgozbiory posiada Zespół Szkół w Unisławiu. W Szkole Podstawowej w Kokocku funkcjonuje biblioteka szkolna oraz filia Gminnej Biblioteki Publicznej w Unisławiu.

Tabela 12. Wyposażenie szkół w komputery

Liczba komputerów z dostępem do internetu	Zespół Szkół w Unisławiu	Szkoła Podstawowa w Kokocku	Szkoła Podstawowa w Grzybnie	Przedszkole Gminne „Krasnoludek” w Unisławiu
Do użytku uczniów	28	14	11	1
- w pracowniach komputerowych	24	10	10	0
- w bibliotece	4	4	1	0
Pozostałe	10	3	0	2

Tabela 13. Wyposażenie szkół w inne sprzęty

Inne wyposażenie - liczba i rodzaj	Zespół Szkół w Unisławiu	Szkoła Podstawowa w Kokocku	Szkoła Podstawowa w Grzybnie
odtwarzacze DVD	4	1	1
magnetofony	13	6	5
projektory multimedialne	8	0	1
tablice interaktywne	7	2	1
Diaskop (rzutniki przeźroczy)	-	1	1
telewizor	4	1	1

Informacja o stanie realizacji zadań oświatowych Gmina Unisław 2012/2013

Dowóz dzieci do szkół

W roku kalendarzowym 2012 na dowóz dzieci do szkół wydano 251.891,04 zł. Dowóz zorganizowany był dla uczniów, których odległość od miejsca zamieszkania do szkoły przewyższała odległości wyznaczone ustawą o systemie oświaty. Łącznie dowóz zapewniono 127 uczniom szkół podstawowych, 69 gimnazjalistom oraz jednemu wychowankowi przedszkola wraz z opiekunem, z uwagi na posiadane orzeczenie o potrzebie kształcenia specjalnego. Gmina zorganizowała również transport dla uczniów niepełnosprawnych do szkół specjalnych w Chełmnie.

Opieka medyczna

W Zespole Szkół w Unisławiu urządzony jest gabinet pedagoga szkolnego, gabinet profilaktyki zdrowotnej i pomocy przedmedycznej, gabinet stomatologiczny, gabinet logopedy oraz dwa gabinety terapeuty.

Dożywianie dzieci i pomoc materialna

Uczniowie szkół i przedszkola z terenu Gminy Unisław objęci zostali programem „Pomoc państwa w zakresie dożywiania”.

Tabela 14. Liczba dzieci i młodzieży objętych programem w I połowie roku szkolnego 2012/2013 z podziałem na typy szkół oraz formy wydanych posiłków.

Wyszczególnienie	Liczba dzieci i młodzieży				Liczba dzieci i młodzieży, której przyznano posiłek w formie:		Liczba przyznanyc h form ogółem
	ogółem	w tym		% kolumna 2/1	jedno gorące danie	Całodzienne wyżywienie	
		objętych Programem	którym dyrektor udzielił pomocy na podstawie art. 6a ustawy*				
1	2	3	4	7	9	10	
dzieci objęte edukacją przedszkolną	297	11	0	3,70 %	0	11	11
uczniowie szkół podstawowych	441	132	1	29,93%	130	2	132
uczniowie gimnazjum	240	47	0	19,58%	47	0	47
uczniowie szkół ponadgimnazjalnych	105	4	0	3,81%	3	1	4
OGÓŁEM	1083	194	1	17,91%	14	180	194

Informacja o stanie realizacji zadań oświatowych Gmina Unisław 2012/2013

Sprawozdanie z programu rządowego „Pomoc państwa w zakresie dożywiania”.

Zgodnie z informacjami przekazanymi przez System Informacji Oświatowych stan na 30.09.2012 r. średniodniowa liczba wydanych posiłków wyniosła w:

- Przedszkolu Gminnym „Krasnoludek” 76,
- Szkole Podstawowej w Kokocku 55,
- Szkole Podstawowej w Unisławiu 47,
- Gimnazjum w Unisławiu 37,
- Szkole Podstawowej w Grzybnie 11.

W roku szkolnym 2012/2013 przyznano stypendium szkolne 139 uczniom, czyli dla 50-ciu uczniów więcej niż w poprzednim roku szkolnym. Przyznano również zasiłek szkolny dla 11 uczniów. Wysokość stypendium dla ucznia wynosiło 95 zł miesięcznie, czyli zmalało w porównaniu z poprzednim rokiem szkolnym, w którym wynosiło 135 zł miesięcznie. Kwota jednorazowego zasiłku szkolnego wyniosła 530 zł, czyli w porównaniu z poprzednim rokiem szkolnym wzrosła o 75 zł. Łącznie udzielono świadczeń na kwotę 130.565,00 zł tj. o 7.230 zł więcej niż w roku szkolnym 2011/2012. Najczęściej z pomocy korzystali uczniowie szkół podstawowych i gimnazjum.

Tabela 15. Pomoc materialna dla uczniów

Wyszczególnienie	Liczba uczniów w roku szkolnym 2011/2012	Liczba uczniów w roku szkolnym 2012/2013
Stypendium szkolne - uczniowie gimnazjum	19	31
Stypendium szkolne - uczniowie liceum	5	8
Stypendium szkolne - uczniowie szkół podstawowych	52	82
Stypendium szkolne - uczniowie szkół policealnych	1	0
Stypendium szkolne - uczniowie technikum	7	8
Stypendium szkolne - uczniowie zasadniczych szkół zawodowych	5	10
Zasiłek szkolny - uczniowie gimnazjum	1	3
Zasiłek szkolny - uczniowie szkół podstawowych	5	7
Zasiłek szkolny - uczniowie szkół ponadgimnazjalnych	1	1

SIO stan na 30.09.2012 i 30.09.2013

Informacja o stanie realizacji zadań oświatowych Gmina Unisław 2012/2013

Rodzice uczniów mogli również skorzystać z rządowego programu „Wyprawka szkolna” na zakup podręczników. W październiku 2012 r. udzielono dofinansowania na kwotę 19.020,00 zł dla 93 uczniów, w tym na podstawie kryterium dochodowego 77 uczniów, poza kryterium dochodowym 5 uczniów oraz 11 uczniów posiadających orzeczenie o potrzebie kształcenia specjalnego. W porównaniu z poprzednim rokiem szkolnym kwota przeznaczona na dofinansowanie zakupu podręczników wzrosła o 1.135,00 zł.

Dofinansowanie wynosiło dla uczniów, którzy otrzymali dofinansowania na podstawie kryterium dochodowego nie więcej niż:

- w klasach I-III szkół podstawowych 180 zł,
- w klasie IV szkoły podstawowej 210 zł,
- w klasie I liceum ogólnokształcącego 352 zł,
- w klasie I zasadniczej szkoły zawodowej 352 zł.

Dla uczniów posiadających orzeczenie o potrzebie kształcenia specjalnego dofinansowanie nie było uzależnione od kryterium dochodowego i przyznawane było bez względu na klasę, do której uczeń uczęszczał, w wysokości do kwoty:

- szkoła podstawowa 180 zł (klasy I-III), 210 zł (klasa IV-VI),
- gimnazjum 325 zł,
- liceum ogólnokształcące 352 zł,
- zasadnicza szkoła zawodowa 352 zł.

Tabela 16. Liczba uczniów, którzy otrzymali dofinansowanie zakupu podręczników w ramach rządowego programu „Wyprawka Szkolna” w roku szkolnym 2012/2013.

Szkoła	Liczba uczniów, którzy otrzymali dofinansowanie poza kryterium dochodowym (5%)	Liczba uczniów, którzy otrzymali dofinansowanie na podstawie kryterium dochodowego	Liczba uczniów, którzy otrzymali dofinansowanie z uwagi na posiadane orzeczenie	Wartość udzielonego dofinansowania
Zespół Szkół w Unisławiu	2	34	7	9.390,00 zł
Szkoła Podstawowa w Kokocku	1	22	1	4.590,00 zł
Szkoła Podstawowa w Grzybnie	1	11	3	2.910,00 zł
Niepubliczna Szkoła Podstawowa w Brukach Unisławskich	1	10	0	2.130,00 zł
RAZEM	5	77	11	19.020,00 zł

Informacja o stanie realizacji zadań oświatowych Gmina Unisław 2012/2013

Projekty edukacyjne

Tabela 17. Projekty edukacyjne zrealizowane w roku szkolnym 2012/2013

Program Indywidualizacji Procesu Nauczania i Wychowania Uczniów klas I - III Szkół Podstawowych w woj. kujawsko-pomorskim	9.1.2	SP Kokocko SP Grzybno	W ramach projektu wsparciem zostały objęte klasy I-III szkół podstawowych Zakłada się organizację dodatkowych zajęć wyrównawczych oraz zakup wyposażenia
Wojewódzki program zapobiegania niedożywieniu, nadwadze i otyłości poprzez poprawę żywienia u dzieci klas I-III szkoły podstawowej	Klasy I i II SP	ZS Unisław	Colegium Medicum UMK -Katedra i zakład żywienia i dietetyki Wydziału Nauk o Zdrowiu
Nie pal przy mnie proszę		ZS Unisław	SANEPID Chełmno
Dzień bezpiecznego Internetu	I-VI SP	ZS Unisław	Fundacja Dzieci Niczyje
Szklanka mleka, Owoce w szkole	I-III SP	ZS Unisław SP Kokocko SP Grzybno	Agencja Rynku Rolnego Oddział w Bydgoszczy
Marsze na orientację		ZS Unisław	Wojewódzki Fundusz Ochrony Środowiska

Kadra pedagogiczna i system doształcania nauczycieli

We wszystkich publicznych i niepublicznych placówkach oświatowych na terenie Gminy Unisław w roku szkolnym 2012/2013 (stan na 30.09.2012 r.) zatrudnionych było 135 nauczycieli na 100,25 etatach. Oznacza to spadek zatrudnienia nauczycieli na terenie gminy o 4,09 etatu. Z ogólnej liczby zatrudnionych w roku szkolnym 2012/2013 nauczyciele z wykształceniem wyższym magisterskim stanowią 93,5 %. Najliczniejszą grupę stanowią nauczyciele mianowani 44 % i dyplomowani 38 %.



Informacja o stanie realizacji zadań oświatowych Gmina Unisław 2012/2013

Tabela 18. Zbiorcze zestawienie liczby nauczycieli z podziałem na kwalifikacje i stopnie awansu zawodowego (stan 30.09.2012 r.) Zestawienie obejmuje również nauczycieli pracujących w placówkach niepublicznych.

Wyszczególnienie		Gmina Unisław						
		Liczba stosunków pracy nauczycieli						
		ogółem	bez stopnia	stażysta	kontraktowy	mianowany	dplomowany	
Zatrudnienie w pełnym wymiarze	Zatrudnienie w pełnym wymiarze	78	0	1	8	35	34	
	Zatrudnienie w niepełnym wymiarze	liczba	57	1	5	13	26	12
		w tym etatów	22,25	0,24	2,21	5,77	9,56	4,47
Ogółem	Razem etaty	100,25	0,24	3,21	13,77	44,56	38,47	

Średnia liczba uczniów na jeden etat nauczycielski (według stanu na 30.09.2012 r.) we wszystkich szkołach i placówkach z terenu Gminy Unisław wynosiła 10,55. Oznacza to, iż w porównaniu z rokiem szkolnym 2011/2012 średnia ta wzrosła o 0,47. Porównując rok szkolny 2012/2013 z rokiem szkolnym 2011/2012 zauważamy wzrost zatrudnienia w placówkach niepublicznych o 9,14 etatu, który spowodowany jest utworzeniem niepublicznej szkoły podstawowej oraz wzrostem miejsc w niepublicznym przedszkolu. Odwrotną sytuację zauważamy w placówkach publicznych, w związku z likwidacją szkoły filialnej w Brukach Unisławskich oraz zmianami organizacyjnymi w Zespole Szkół, liczba etatów zmniejszyła się o 13,23. Całokształt zmian na poszczególnych stopniach awansu zawodowego obrazuje tabela 19.

Tabela 19. Porównanie zatrudnienia w placówkach publicznych i niepublicznych funkcjonujących na terenie Gminy Unisław w roku szkolnym 2011/2012 i 2012/2013

Liczba etatów		Gmina Unisław -Liczba stosunków pracy nauczycieli					
		ogółem	bez stopnia	stażysta	kontraktowy	mianowany	dplomowany
Rok szkolny 2011/2012	placówki publiczne	101,84	0	3,32	12,03	48,2	38,29
	placówki niepubliczne	2,50	0	1,50	0	1,00	0
	suma	104,34	0	4,82	12,03	49,20	38,29
Rok szkolny 2012/2013	placówki publiczne	88,61	0,24	1,26	8,55	41,35	37,21
	placówki niepubliczne	11,64	0	1,95	5,22	3,21	1,26
	suma	100,25	0,24	3,21	13,77	44,56	38,47

W roku szkolnym 2012/2013 w placówkach publicznych najwięcej, bo 14,78 uczniów na etat nauczycielski przypadało w Przedszkolu Gminnym „Krasnoludek” w Unisławiu, najmniej tylko 4,74 ucznia w Szkole Podstawowej w Grzybnie.

W placówkach niepublicznych średnia ta wyniosła w Niepublicznym Przedszkolu „Kubuś Puchatek” w Grzybnie 17,08 a w Niepublicznej Szkole Podstawowej w Brukach Unisławskich 7,59 ucznia na etat pedagogiczny.

Informacja o stanie realizacji zadań oświatowych Gmina Unisław 2012/2013

Tabela 20. Średnia liczba uczniów na 1 etat nauczycielski (stan na 30.09.2012 r.)

	Liczba uczniów	Liczba etatów pedagogicznych	Średnia liczba uczniów na etat
SP Grzybno	51	10,77	4,74
SP Kokocko	77	10,81	7,12
NSP Bruki	39	5,14	7,59
ZS Unisław	640	57,56	11,12
Przedszkole Unisław	140	9,47	14,78
Niepubliczne przedszkole	111	6,5	17,08
Gmina Unisław	1058	100,25	10,55

Zgodnie z wymaganiami ustawy Karta Nauczyciela organ prowadzący w roku szkolnym 2012/2013 zapewnił doradztwo metodyczne dla nauczycieli. W tym celu podpisano umowę z Centrum Kształcenia Ustawicznego Toruński Ośrodek Doradztwa Metodycznego i Doskonalenia Nauczycieli. Opieką metodyczną w roku szkolnym 2012/2013 objętych zostało 86 nauczycieli. Pedagodzy uzupełniali kwalifikacje lub zdobywali uprawnienia na kierunkach i specjalnościach ujętych w szkolnych planach doskonalenia nauczycieli.

Tabela 21. System doskonalenia zawodowego nauczycieli

Nazwa szkoły lub placówki	Zespół Szkół w Unisławiu			Szkoła Podstawowa w Kokocku			Szkoła Podstawowa w Grzybnie			Przedszkole Gminne „Krasnoludek” w Unisławiu		
	Liczba n-li w 2013r.	Liczba n-li w 2012r.	Liczba n-li w 2011r.	Liczba n-li w 2013r.	Liczba n-li w 2012r.	Liczba n-li w 2011r.	Liczba n-li w 2013r.	Liczba n-li w 2012r.	Liczba n-li w 2011r.	Liczba n-li w 2013r.	Liczba n-li w 2012r.	Liczba n-li w 2011r.
Rodzaj doskonalenia												
Doradztwo metodyczne	60	65	66	9	9	8	7	17	14	10	10	9
Dopłaty do czesnego dla doszkalcających się nauczycieli	3	4	2	0	2	0	0	1	0	0	0	0
Kursy, szkolenia, warsztaty	5	3	0	3	4	7	0	0	0	2	0	0

Dane: Księgowość UG



Informacja o stanie realizacji zadań oświatowych Gmina Unisław 2012/2013

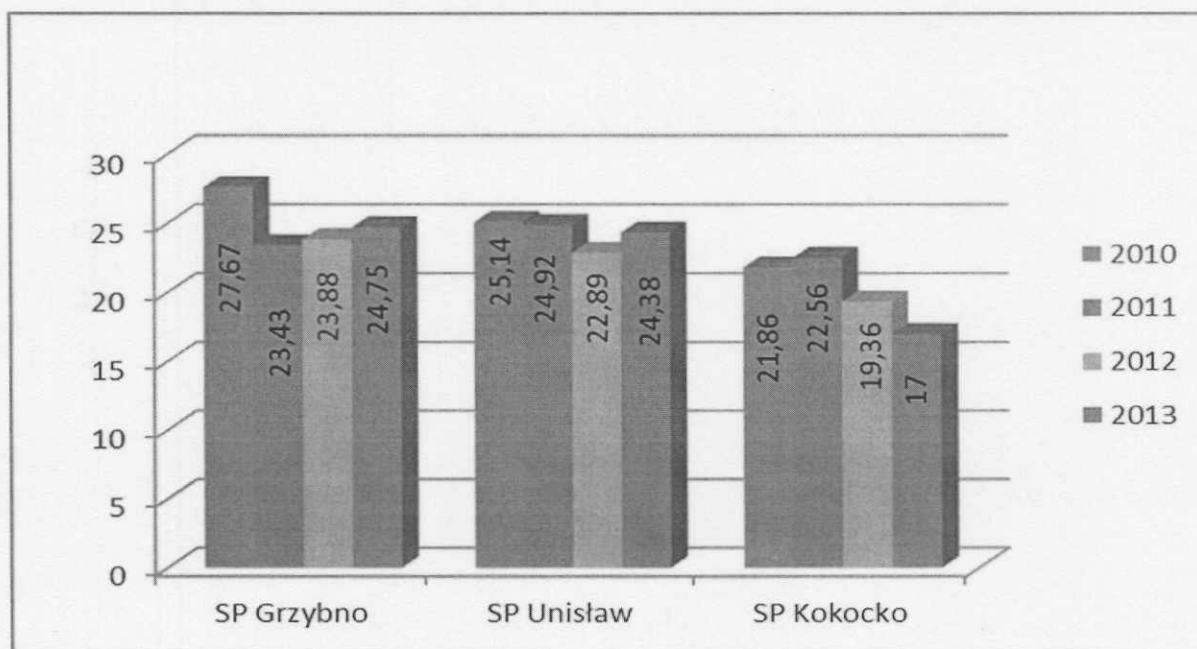
ROZDZIAŁ 3

Wyniki sprawdzianu w szóstej klasie szkoły podstawowej

Sprawdzian dla uczniów szkół podstawowych jest powszechny i obowiązkowy. Przystąpienie do sprawdzianu jest jednym z warunków ukończenia szkoły podstawowej. Jest to diagnoza, w jakim stopniu uczeń opanował wiedzę i umiejętności pozwalające na rozumienie otaczającej go rzeczywistości oraz czy jest przygotowany do edukacji w gimnazjum.

Egzamin odbył się 4 kwietnia 2013 r. Wzięło w nim udział 77 uczniów.

Wykres 5. Porównanie średnich wyników egzaminu uzyskanych przez uczniów szkół podstawowych na przełomie 2010-2013.



Średni wynik Gminy Unisław 22,86 punktów to 3 wynik na tle powiatu, najlepszy wynik osiągnęli uczniowie miasta Chełmna 23,36 i gminy Kijewo królewskie 23,32. W poprzednim roku Gmina Unisław uzyskała najlepszy wynik. Najwyższy wynik uzyskali uczniowie Szkoły Podstawowej w Grzybnie 24,75 punktów, najniższy Szkoła Podstawowa w Kokocku 17,00 punktów. Analizując uzyskane wyniki na przełomie 4 lat zauważyć można iż najwyższe wyniki osiągane są w Szkole Podstawowej w Grzybnie, a od 2011 roku wynik ten każdego roku jest coraz wyższy. Bardzo dobre wyniki osiąga również Szkoła Podstawowa w Unisławiu. Najslabiej w zestawieniu wygląda Szkoła Podstawowa w Kokocku, wynik ten od 2011 roku spada.

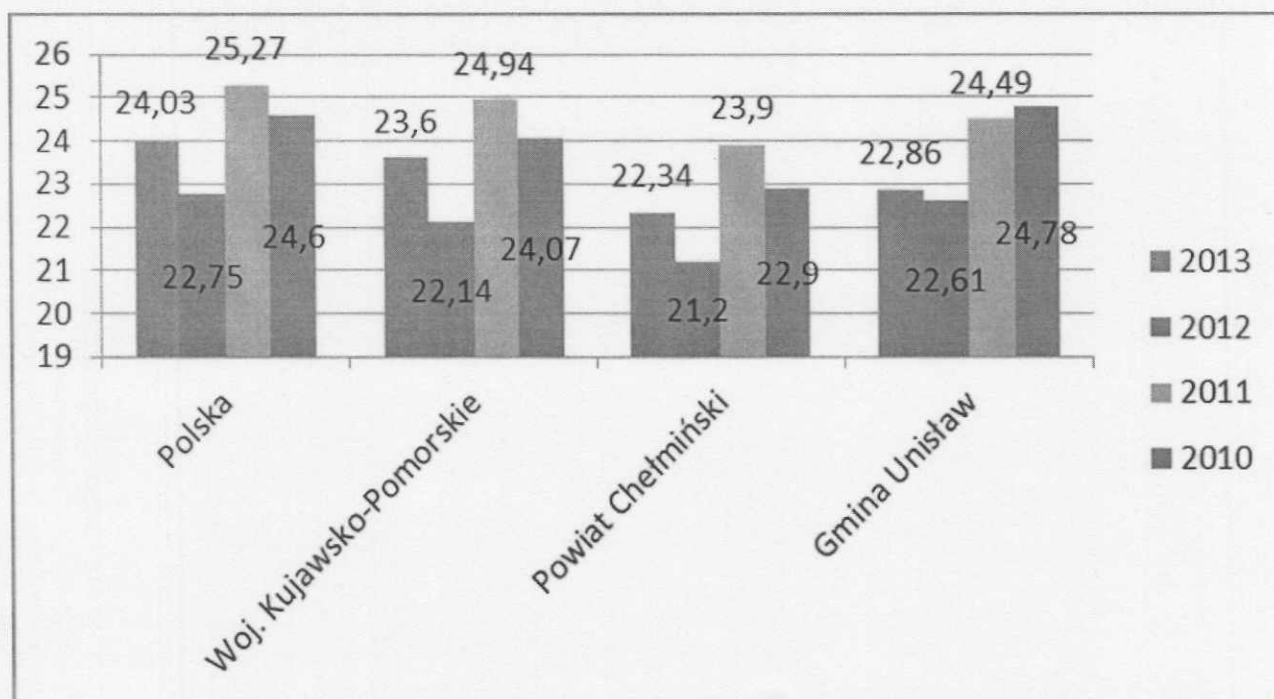
Porównanie wyników Gminy na przełomie lat 2010-2013 obrazuje tabela 22.

Informacja o stanie realizacji zadań oświatowych Gmina Unisław 2012/2013

Tabela 22. Średni wynik Gminy Unisław na tle powiatu, województwa i kraju.

Średnie wyniki	2013	2012	2011	2010
Polska	24,03	22,75	25,27	24,60
Województwo Kujawsko- Pomorskie	23,60	22,14	24,94	24,07
Powiat Chełmiński	22,34	21,20	23,90	22,90
Gmina Unisław	22,86	22,61	24,49	24,78

Wykres 6. Średnie wyniki gminy na tle powiatu, województwa i kraju w latach 2010-2013.



Na średni wynik szkoły składają się cząstkowe wyniki w pięciu kategoriach: czytanie, pisanie, rozumowanie, korzystanie z informacji oraz wykorzystanie wiedzy w praktyce. Uczniowie Szkoły Podstawowej w Unisławiu w porównaniu z pozostałymi uczniami mają najmniej problemów z pisaniem oraz wykorzystywaniem wiedzy w praktyce. Natomiast najlepiej radzą sobie z kategorią czytanie, uzyskali w tym roku szkolnym 74% możliwych punktów do uzyskania. Uczniowie Szkoły Podstawowej w Grzybnie w porównaniu z pozostałymi uczniami najlepiej radzą sobie z czytaniem, rozumowaniem oraz korzystaniem z informacji. W kategorii czytanie oraz korzystanie z informacji uzyskali 81% punktów możliwych do uzyskania. Uczniom Szkoły Podstawowej w kokocku najmniej problemów sprawę czytanie, jednakże w kategorii wykorzystanie wiedzy w praktyce w 2013 r. średnia szkoły wyniosła 23% punktów możliwych do uzyskania.

Informacja o stanie realizacji zadań oświatowych Gmina Unisław 2012/2013

Tabela 23. Średnie wyniki szkół podstawowych z uwzględnieniem standardów wymagań egzaminacyjnych w roku 2013, 2012 i 2011.

Szkola Podstawowa w Unisławiu						
Rok	czytanie (0-10)	pisanie (0-10)	rozumowanie (0- 8)	korzystanie z informacji (0-4)	wykorzystanie wiedzy w praktyce (0-8)	suma punktów (0- 40)
2012/2013	7,43	5,43	4,52	2,36	4,64	24,38
2011/2012	6,04	5,28	4,26	3,06	4,26	22,89
2010/2011	8,02	4,83	5,53	2,43	4,11	24,92
Szkola Podstawowa w Kokocku						
Rok	czytanie (0-10)	pisanie (0-10)	rozumowanie (0- 8)	korzystanie z informacji (0- 4)	wykorzystanie wiedzy w praktyce (0-8)	suma punktów (0- 40)
2012/2013	6,73	3,27	3,09	2,09	1,82	17
2011/2012	5,14	4,29	4,43	2,29	3,14	19,29
2010/2011	7,78	5,56	4	2,44	2,78	22,56
Szkola Podstawowa w Grzybnie						
Rok	czytanie (0-10)	pisanie (0-10)	rozumowanie (0- 8)	korzystanie z informacji (0-4)	wykorzystanie wiedzy w praktyce (0-8)	suma punktów (0- 40)
2012/2013	8,25	4	4,75	3,25	4,5	24,75
2011/2012	5,88	6,25	5	3,13	3,63	23,88
2010/2011	7,57	5,29	5,43	2,57	2,57	23,43

Wyniki egzaminu gimnazjalnego

Tabela 24. Liczba uczniów, którzy przystąpili do egzaminu gimnazjalnego.

Gimnazjum w Unisławiu			
	2010/2011	2011/2012	2012/2013
Liczba zdających	79	77	93
Liczba chłopców	39	39	47
Liczba dziewcząt	40	38	46

Dane: Zespół Szkół w Unisławiu



Informacja o stanie realizacji zadań oświatowych Gmina Unisław 2012/2013

Tabela 25. Średnie wyniki egzaminu na tle powiatu, województwa i kraju.

Wyniki średnie w %	Polska	Województwo kujawsko-pomorskie	Powiat chełmiński	Gmina - Gimnazjum w Unisławiu
Część humanistyczna z zakresu języka polskiego	62	60,78	60,3	60,56 stanin V
Część humanistyczna z zakresu historii i wos	58	56,27	57,48	59,9 stanin VI
Część matematyczno-przyrodnicza z zakresu matematyki	48	46,2	46,4	45,7 stanin V
Część matematyczno-przyrodnicza z zakresu przedmiotów przyrodniczych	59	57,28	58,05	58,59 stanin V
Język angielski - poziom podstawowy	63	59,97	59,21	66,8 stanin VI
Język angielski - poziom rozszerzony	45	42,8	40,68	43,73
Język niemiecki - poziom podstawowy	58	54,85	59,98	50,83 stanin IV

Dane: Sprawozdanie OKE w Gdańsku

Wyniki Gimnazjum w roku 2013 w porównaniu z rokiem ubiegłym spadły. Wyniki unisławskiego Gimnazjum w roku 2012 wypadły najlepiej w całym powiecie chełmińskim (oprócz j. niemieckiego). Na tle gmin powiatu unisławskie w roku 2013 Gimnazjum najlepiej wypadło w języku angielskim poziom podstawowy (1 m-ce) i poziom rozszerzony (2 m-ce). Również na drugim miejscu zaraz po gimnazjach z miasta Chełmno plasujemy się z wynikiem części humanistycznej z zakresu historii i wos-u oraz części matematyczno-przyrodniczej z zakresu przedmiotów przyrodniczych. Unisławscy gimnazjaliści z zakresu języka polskiego otrzymali 3 m-ce na tle powiatu a z zakresu matematyki 4 m-ce. Do egzaminów z języka niemieckiego przystąpiły 4 gminy powiatu chełmińskiego, Gmina Unisław uplasowała się ex aequo z Gminą Stolno na 3 miejscu.

Zgodnie z 9-cio stopniową skalą staninową większość przedmiotów zdawana jest na poziomie średnim (stanin 5) i poziomie wyżej średnim (stanin 6). Język niemiecki zdano na poziomie niżej średnim (stanin 4).



Informacja o stanie realizacji zadań oświatowych Gmina Unisław 2012/2013

Wyniki egzaminu maturalnego

Do egzaminu maturalnego w maju 2013 roku przystąpiło 15 osób ubiegających się o świadectwo dojrzałości. Tegorocznii absolwenci stanowili 100% wszystkich zdających.

Tabela 26. Wyniki egzaminu maturalnego - część pisemna

Przedmiot	zdawany jako obowiązkowy			zdawany jako dodatkowy			
	poziom podstawowy			poziom rozszerzony		poziom podstawowy	
	liczba zdających	wynik średni	% osób, które zdały	liczba zdających	wynik średni	liczba zdających	wynik średni
Matematyka	15	73,14%	100	2	48%		
Język polski	15	54,36%	100				
Język angielski	15	71,79%	100	2	82,50%		
Historia						1	49,0%
Geografia						7	43,43%

Dane: Sprawozdanie OKE Gdańsk

Tabela 27. Wyniki egzaminu maturalnego - część ustna (przedmioty zdawane obowiązkowo)

Przedmiot	poziom podstawowy		
	liczba zdających	wynik średni	% osób, które zdały
Język angielski	15	79,57%	100
Język polski	15	62,14%	100

Dane: Sprawozdanie OKE Gdańsk

Informacja o stanie realizacji zadań oświatowych Gmina Unisław 2012/2013

Wyniki egzaminów potwierdzających kwalifikacje zawodowe

Tabela 28. Zestawienie wyników wszystkich osób przystępujących do egzaminu potwierdzającego kwalifikacje zawodowe w podległych publicznych szkołach - rok szkolny 2012/2013

Zawód	Liczba zdających	Wynik średni:			Zdawalność:		
		etap pisemny		etap praktyczny	etap ¹⁾ pisemny	etap ¹⁾ praktyczny	egzamin ²⁾ zawodowy
		część I	część II				
Zasadnicza Szkoła Zawodowa w Unisławiu							
Kucharz małej gastronomii	5	63,6%	47%	81,2%	80%	100%	80%
Sprzedawca	9	73,78%	46,11%	83,22%	100%	88%	88%
Ogrodnik	1	64%	40%	96%	100%	100%	100%

Dane: Zespół Szkół w Unisławiu

Podstawa zdania egzaminu:

Etap pisemny: a) z części pierwszej - co najmniej 50% punktów możliwych do uzyskania,
b) z części drugiej - co najmniej 30% punktów możliwych do uzyskania.

Etap praktyczny - co najmniej 75% punktów możliwych do uzyskania.

ROZDZIAŁ 5

Inwestycje w oświacie

Tabela 29. Wydatki majątkowe zrealizowane w roku 2012 w dziale 801 Oświata i wychowanie (dane sprawozdanie z wykonania budżetu Gminy Unisław za 2012 rok)

Termomodernizacja budynku Szkoły Podstawowej w Grzybnie	90.367,12 zł
Modernizacja pracowni komputerowej w Zespole Szkół w Unisławiu	44.965,38 zł
Budowa placu zabaw przy Przedszkolu Gminnym „Krasnoludek”	21.349,56 zł
Wykonanie instalacji wentylacyjnej w Przedszkolu Gminnym „Krasnoludek”	10.500,00 zł
Wydatki związane z budową Astro-Bazy	7.134,00 zł
Zakup monitoringu dla Zespołu Szkół w Unisławiu	5.997,54 zł

Podsumowanie

Zakres przygotowanych informacji nie wyczerpuje wszystkich zadań oświatowych. Koszty utrzymania oświaty podlegają natomiast analizie w części opisowej do sprawozdania z wykonania budżetu, nie zostały więc zawarte w opracowaniu.