



**INFORMACJA  
O STANIE REALIZACJI  
ZADAŃ OŚWIATOWYCH**

**GMINA UNISŁAW**

**za rok szkolny 2011/2012**

Podstawa prawna:

art. 5a ust. 4 ustawy z dnia 7 września 1991r.

o systemie oświaty (Dz. U. z 2004 r. Nr 256 poz. 2572 z późn. zm.)

## Spis treści

### Rozdział 1

1. Wstęp
2. Ogólna charakterystyka Gminy Unisław
3. Podstawowe decyzje prawne i strategiczne
4. Demografia

### Rozdział 2

1. Sieć publicznych i niepublicznych przedszkoli
2. Przedszkole Gminne „Krasnoludek” w Unisławiu
3. Niepubliczne Przedszkole „Kubuś Puchatek” w Grzybnie
4. Punkty przedszkolne na terenie Gminy Unisław
5. Stopień scholaryzacji dzieci w wieku przedszkolnym

### Rozdział 3

1. Sieć publicznych szkół
2. Organizacja szkół podstawowych, gimnazjów i szkół ponadgimnazjalnych w roku szkolnym 2011/2012
3. Warunki nauczania w szkołach i przedszkolach
4. Dowóz dzieci do szkół
5. Opieka medyczna
6. Dożywianie dzieci i pomoc materialna
7. Kadra pedagogiczna i system doksztalcania nauczycieli
8. Projekty edukacyjne

### Rozdział 4

1. Wyniki sprawdzianu w szóstej klasie szkoły podstawowej
2. Wyniki egzaminu gimnazjalnego
3. Wyniki egzaminu maturalnego
4. Wyniki egzaminów potwierdzających kwalifikacje zawodowe

### Rozdział 5

1. Inwestycje w oświacie
2. Podsumowanie

## ROZDZIAŁ 1

### Wstęp

Organ wykonawczy jednostki samorządu terytorialnego, w terminie do dnia 31 października, przedstawienia organowi stanowiącemu jednostki samorządu terytorialnego informację o stanie realizacji zadań oświatowych tej jednostki za poprzedni rok szkolny, w tym o wynikach sprawdzianu i egzaminów w szkołach tych typów, których prowadzenie należy do zadań własnych jednostki samorządu terytorialnego - dyspozycja art. 5a ust. 4 ustawy z dnia 7 września 1991r. o systemie oświaty.

Działania Gminy w dziedzinie realizacji zadań oświatowych można rozpatrywać z punktu widzenia różnych środowisk. W informacji oświatowych zostały omówione tematy interesujące rodziców (dodatkowe zajęcia, sieć szkół i przedszkoli, wyrównywanie szans uczniów, pomoc materialna), Radę Gminy (sposób wykorzystania środków budżetowych przeznaczonych na oświatę, wyniki osiągane przez uczniów, remonty i inwestycje, dowóz dzieci do szkół), dyrektorów i nauczycieli (poziom zatrudnienia kadry nauczycielskiej, awans zawodowy nauczycieli, warunki nauczania, system kształcenia nauczycieli).

Celem informacji jest przedstawienie realizacji zadań oświatowych przez Gminę Unisław określonych m.in. przez:

- ustawę z dnia 8 marca 1990 r. o samorządzie gminnym,
- ustawę z dnia 7 września 1991 r. o systemie oświaty,
- ustawę z dnia 26 stycznia 1982 r. Karta nauczyciela.

Zadania można podzielić następująco:

#### 1. zadania własne gminy:

- a) ustalenie sieci szkół publicznych,
- b) udzielanie świadczeń pomocy materialnej o charakterze socjalnym,
- c) dowóz dzieci do szkół, w tym dowóz dzieci niepełnosprawnych,
- d) zapewnienie warunków do spełnienia obowiązku odbycia przez dzieci 5-letnie rocznego przygotowania przedszkolnego,
- e) refundacja kosztów kształcenia młodocianych pracowników,
- f) finansowanie kształcenia nauczycieli,
- g) ustalenie regulaminu wynagradzania nauczycieli, przyznawania nagród i dodatków mieszkaniowych.

#### 2. zadania organu prowadzącego:

- a) zapewnienie warunków działania szkoły (przedszkola), w tym bezpiecznych i higienicznych warunków nauki, wychowania i opieki,
- b) wykonywanie remontów obiektów szkolnych oraz zadań inwestycyjnych w tym zakresie,
- c) zapewnienie obsługi administracyjnej, finansowej i organizacyjnej szkół lub przedszkoli,
- d) wyposażenie szkół lub przedszkoli w pomoce dydaktyczne i sprzęt niezbędny do pełnej realizacji programów nauczania, programów wychowawczych, przeprowadzania sprawdzianów i egzaminów oraz wykonywania innych zadań statutowych,
- e) sprawowanie nadzoru nad działalnością szkół i przedszkoli w zakresie spraw finansowych i administracyjnych,
- f) powierzenie stanowiska dyrektorom szkół i przedszkoli, ocena pracy dyrektora szkoły w porozumieniu z organem sprawującym nadzór pedagogiczny,

- g) powołanie komisji egzaminacyjnej ds. awansu zawodowego nauczycieli.

### Ogólna charakterystyka Gminy Unisław

Charakterystykę Gminy Unisław ze szczególnym uwzględnieniem oświaty przedstawia poniższa tabela.

Tabela 1. Metryczka Gminy Unisław

Dane ogólne dotyczące Gminy Unisław	Dane z roku 2011 (wykonanie)	Dane z roku 2012 (plan)
Liczba ludności stan na (01.01.2011 i 01.01.2012)	6834	6839
Budżet (wydatki) gminy	24.697.655,12 zł	23.306.153,64 zł
Budżet w przeliczeniu na jednego mieszkańca	3.613,94 zł	3.407,83 zł
Dochody własne gminy bez subwencji oświatowej ogółem	15.697.786,20 zł	18.257.132,64 zł
- w przeliczeniu na jednego mieszkańca	2.297,01 zł	2.669,56 zł
Otrzymana subwencja oświatowa	6.239.535 zł	6.580.116 zł
Wydatki na oświatę i wychowanie w działach 801 i 854	9.399.815,95 zł	9.859.343 zł
Środki z budżetu gminny na wydatki oświatowe (wydatki dział 801- subwencja oświatowa)	3.025.663,80 zł	3.110.938 zł
Liczba wychowanków przedszkoli i szkół prowadzonych przez Gminę Unisław Stan na 30.09.2011 r. 30.09.2012 r.	980	908

Sytuacja Gminy w roku 2012 przedstawia się bardziej korzystnie, spadły wydatki w przeliczeniu na jednego mieszkańca o 206,11 zł, przy czym wzrosły dochody o 372,55 zł. Podane kwoty subwencji oświatowej nie obejmują dzieci w przedszkolach i oddziałach przedszkolnych w szkołach, z wyjątkiem dzieci niepełnosprawnych – finansowanie edukacji najmłodszych mieszkańców gminy pokrywane jest z budżetu gminnego. Spadła liczba uczniów o 72 osoby. Podając liczbę wychowanków przedszkoli i uczniów szkół nie uwzględniono dzieci uczęszczające do Niepublicznego Przedszkola „Kubuś Puchatek ” w Grzybnie (2011 – 45 wychowanków; 2012 – 111 wychowanków) oraz Niepublicznej Szkoły Podstawowej w Brukach Unisławskich (2012 – 39 uczniów).

Wysokość środków zaplanowanych w budżecie gminy przeznaczonych na wydatki oświatowe wzrosła o 85.274,20 zł w porównaniu z wykonanie w roku 2011.

### Podstawowe decyzje prawne i strategiczne

Gmina ustanawia prawo lokalne a poprzez swoje uchwały i decyzje wywiera wpływ na funkcjonowanie lokalnego systemu szkolnego.

W trakcie roku szkolnego 2011/2012 Rada Gminy Unisław uregulowała w trybie uchwał następujące sprawy dotyczące oświaty:

1. likwidacji Szkoły Filialnej w Brukach Unisławskich, podporządkowanej organizacyjnie Szkole Podstawowej w Kokocku z dniem 31.08.2012 r. Inicjatywę prowadzenia szkoły niepublicznej w miejscowości Bruki Unisławskie podjęło Stowarzyszenie Inicjatyw Wiejskich „Mała Ojczyzna”;
2. reorganizacja sieci oraz granic obwodów szkolnych. Działanie związane było z likwidacją szkoły filialnej;
3. ustalenie odpłat za świadczenia nauczania, wychowania i opieki realizowane w przedszkolu oraz oddziałach przedszkolnych w szkołach podstawowych prowadzonych przez Gminę Unisław;
4. uchwała w sprawie dotowania placówek niepublicznych działających na terenie Gminy Unisław;
5. ustalenie regulaminu wynagradzania nauczycieli oraz przyznawania dodatków mieszkaniowych;
6. ustalenie zasad udzielania i rozmiaru zniżek tygodniowego obowiązkowego wymiaru godzin zajęć dla nauczyciela, któremu powierzono stanowisko kierownicze;
7. określenie tygodniowego obowiązkowego wymiaru godzin zajęć nauczycielom realizującym w ramach stosunku pracy obowiązki określone dla stanowisk o różnym tygodniowym obowiązkowym wymiarze godzin, pedagogom, logopedom oraz nauczycielom zajęć rewalidacyjnych;
8. określenie zasad rozliczania tygodniowego obowiązkowego wymiaru godzin zajęć nauczycieli, dla których ustalony plan zajęć jest różny w poszczególnych okresach roku szkolnego;
9. przekształcenia Zasadniczej Szkoły Zawodowej w Unisławiu;
10. wyrażenie zgody na zawarcie umowy z Gminą Kijewo Królewskie w ramach realizacji projektu „Przedszkolaki zmieniają świat”;
11. uchwalenie regulaminu udzielania pomocy materialnej o charakterze socjalnym;
12. wyrażenie zgody na zawarcie umowy partnerskiej z Towarzystwem Oświatowym „Od Nowa” w Grzybnie w ramach wspólnej realizacji projektu pn.: „Przedszkole na wsi - dobra rzecz”.

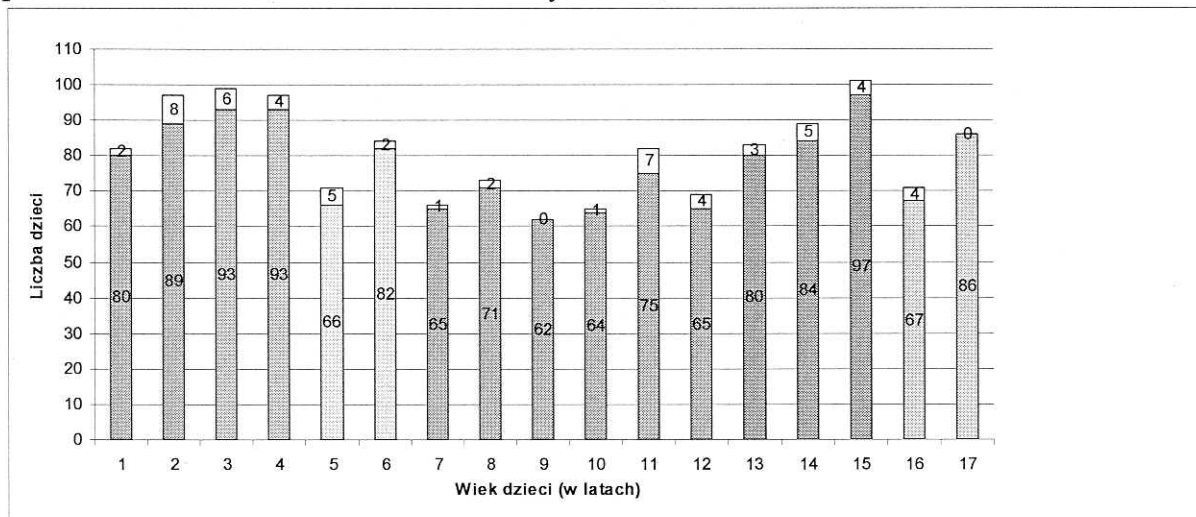
Istotne decyzje Wójta Gminy dotyczące spraw oświatowych:

1. ustalenie zasad polityki kadrowej realizowanej przez gminę. Dzięki podjętym działaniom udało się zmniejszyć zwolnienia nauczycieli spowodowane likwidacją szkoły filialnej oraz zmianami organizacyjnymi (spadek liczby oddziałów);
2. powołanie komisji egzaminacyjnej dla nauczycieli ubiegających się o awans zawodowy na stopień nauczyciela mianowanego;
3. ogłoszenie konkursu i powołanie komisji konkursowej na stanowisko dyrektora Szkoły Podstawowej w Kokocku i powierzenie tego stanowiska Panu Mariuszowi Jakubowskiemu na okres 2 lat od dnia 1 września 2012 r.

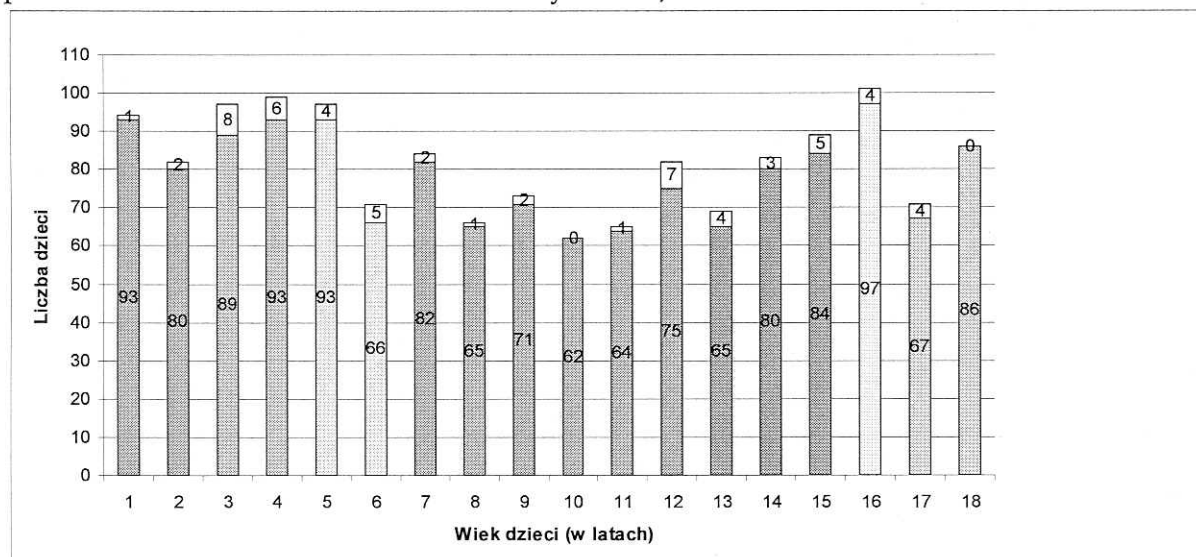
## Demografia

Podstawowym wskaźnikiem decydującym o potrzebach oświaty na każdym stopniu realizacji zadań oświatowych jest obecna i przewidywana liczba dzieci, które znajdują się lub wejdą w system szkolny.

Wykres 1. Liczba dzieci zamieszkałych na terenie Gminy Unisław (pobyty stały i czasowy) z podziałem na wiek dziecka w roku szkolnym 2011/2012



Wykres 2. Liczba dzieci zamieszkałych na terenie Gminy Unisław (pobyty stały i czasowy) z podziałem na wiek dziecka w roku szkolnym 2012/2013



Wyjaśnienia do wykresów:

- 1-2 dzieci przed wejściem do systemu oświaty
- 3-4 przedszkole
- 5-6 obowiązkowe przygotowanie przedszkolne kl. „O”
- 7-12 szkoła podstawowa
- 13-15 gimnazjum
- 16-18 szkoła ponadgimnazjalna

Wykresy 1 i 2 obrazują zmiany w liczbie dzieci zamieszkałych na terenie Gminy Unisław. Spadek demograficzny obejmuje roczniki szkoły podstawowej, a od roku 2011 jest też widoczny w gimnazjum. Liczebność uczniów w gimnazjum spadła z 273 do 241 co spowodowało zmniejszenie liczby oddziałów. Od 2007 roku wzrasta liczba dzieci i waha się w granicach 94-99. W ciągu najbliższych 3 lat nastąpi wzrost liczby wychowanków w przedszkolach.

## ROZDZIAŁ 2

### Sieć publicznych i niepublicznych przedszkoli

Gmina Unisław w roku szkolnym 2011/2012 była organem prowadzącym dla Przedszkola Gminnego „Krasnoludek” w Unisławiu. Prowadziła również 4 punkty przedszkolne, w tym 2 w partnerstwie z Gminą Kijewo Królewskie. Na terenie Gminy Unisław działa również Niepubliczne Przedszkole „Kubuś Puchatek” w Grzybnie.

#### Przedszkole Gminne „Krasnoludek” w Unisławiu

Przedszkole Gminne „Krasnoludek” w Unisławiu istnieje od 30 listopada 1946 r. Obecnie jest jedyną publiczną placówką przedszkolną w naszej gminie. Nazwę „Krasnoludek” nadano przedszkolu w 50 rocznicę jego utworzenia – 30.11.1996 r. Przedszkole 1.02.2009 r. zostało przeniesione do budynku Szkoły Podstawowej przy ul. Lipowej 31 w Unisławiu. Obecnie zajmuje parter tzw. „starej szkoły” - 7 sal zajęć, łazienki, szatnie, kuchnię, stołówkę, pomieszczenia gospodarcze.

W roku szkolnym 2011/2012 Przedszkole zapewniło codzienną opiekę 180 dzieciom w wieku od 3 do 6 lat. Oprócz 3 dziesięciogodzinnych oddziałów przedszkolnych oraz 3 pięciogodzinnych „zerówek” w przedszkolu funkcjonowały dwa punkty przedszkolne – „Radosne dzieciństwo przedszkolaka w Unisławiu” - punkt prowadzony przez Gminę Unisław oraz „Przedszkolaki zmieniają świat” - punkt prowadzony przez Gminę Kijewo Królewskie. W punktach przedszkolnych codziennie przebywało ok. 30 dzieci. Zajęcia w tych punktach odbywały się w wymiarze 4 godzin dziennie.

#### Niepubliczne Przedszkole „Kubuś Puchatek” w Grzybnie

Pomysłodawcami i inicjatorami utworzenia przedszkola w Grzybnie w 2002 r. byli Państwo Hanna i Janusz Medoniowie oraz Zarząd Stowarzyszenia na Rzecz Rozwoju Grzybna i Gminy Unisław „Podkowa”. Na przełomie stycznia i lutego 2002 r. wykonano wszelkie prace remontowe związane z adaptacją dwóch pomieszczeń szkolnych. 9 lutego 2002r. odbyło się uroczyste otwarcie przedszkola, a 11 lutego 2002 r. - pierwsze zajęcia dydaktyczne. Ważnym wydarzeniem w przedszkolu była uroczystość nadania imienia, która odbyła się 19 stycznia 2004r. Od tego czasu patronem przedszkola jest Kubuś Puchatek z beczką miodu, ulubieniec wszystkich dzieci. Od 1 września 2004r. organem prowadzącym przedszkole stał się Zarząd Towarzystwa Oświatowego “ Od Nowa” w Grzybnie.

### Punkty przedszkolne na terenie Gminy Unisław

Na terenie Gminy Unisław w roku szkolnym 2011/2012 funkcjonowały 4 punkty przedszkolne. Gmina Unisław prowadzi 2 punkty przedszkolne w ramach programu „Radosne dzieciństwo przedszkolaka” w miejscowości Unisław i Kokocko oraz we współpracy z Gminą Kijewo Królewskie 2 punkty przedszkolne w ramach projektu „Przedszkolaki zmieniają świat” w miejscowości Unisław i Bruki Unisławskie. Punkty przedszkolne w roku szkolnym 2011/2012 objęły 4-godzinną opieką 56 wychowanków.

### Stopień scholaryzacji dzieci w wieku przedszkolnym

Procent scholaryzacji oznacza ilość dzieci uczęszczających do przedszkoli i punktów przedszkolnych w stosunku do ogólnej liczby dzieci zameldowanych i zamieszkujących czasowo na terenie Gminy Unisław. W przedszkolach i punktach przedszkolnych wykazano ogólną liczbę dzieci uczęszczających łącznie z dziećmi z innych Gmin (Łubianka, Zawieś Wielka).

Tabela 2. Wykaz liczby dzieci uczęszczających do publicznych i niepublicznych przedszkoli oraz punktów przedszkolnych działających na terenie Gminy Unisław

Nazwa	Liczba 3- latków	Liczba 4- latków
Przedszkole Gminne "Krasnoludek" w Unisławiu	20	28
Punkt Przedszkolny "Radosne dzieciństwo przedszkolaka" w Unisławiu	5	10
Punkt Przedszkolny "Przedszkolaki zmieniają świat" w Unisławiu	10	5
Punkt Przedszkolny "Przedszkolaki zmieniają świat" w Brukach Unisławskich	5	6
Punkt Przedszkolny "Radosne dzieciństwo przedszkolaka" w Kokocku	7	8
Niepubliczne Przedszkole "Kubuś Puchatek" w Grzybnie	16	16
Suma	63	73
zamieszkujących na terenie Gminy Unisław	99	97
Procent scholaryzacji	64%	75%

stan na dzień 30.09.2011 r.

Tabela 3. Wykaz dzieci rocznik 2005-2006 z podziałem na uczęszczanie do szkół i przedszkoli

Nazwa	Liczba 5-latków		Liczba 6-latków		
	Klasa "0"		Klasa "0"		Klasa I w szkole
	w przedszkolu	w szkole	w przedszkolu	w szkole	
Przedszkole Gminne "Krasnoludek" w Unisławiu	14	39	13	35	0
Szkoła Podstawowa w Unisławiu	0	0	0	0	5
Szkoła Filialna w Brukach Unisławskich	0	5	0	7	0
Szkoła Podstawowa w Kokocku	0	9	0	5	7
Szkoła Podstawowa w Grzybnie	0	0	0	0	3
Niepubliczne Przedszkole "Kubuś Puchatek" w Grzybnie	7	0	5	0	0
Suma	21	53	18	47	15
Zamieszkujących na terenie Gminy Unisław	71		84		

stan na dzień 30.09.2011 r.

### ROZDZIAŁ 3

#### Sieć publicznych szkół

W roku szkolnym zmianie uległa sieć szkół publicznych. Związane to było z likwidacją szkoły Filialnej w Brukach Unisławskich. Rada Gminy w Unisławiu w dniu 26 czerwca 2012r. podjęła uchwałę nr XXII/178/12 w sprawie ustalenia planu sieci oraz granic obwodów publicznych szkół podstawowych prowadzonych przez Gminę Unisław.

#### Organizacja szkół podstawowych, gimnazjów i szkół ponadgimnazjalnych w roku szkolnym 2011/2012

Gmina Unisław w roku szkolnym 2011/2012 była organem prowadzącym dla:

- 1) Zespołu Szkół w Unisławiu, który obejmuje:
  - a) Szkołę Podstawową w Unisławiu,
  - b) Gimnazjum w Unisławiu,
  - c) Liceum Ogólnokształcące w Unisławiu,
  - d) Zasadniczą Szkołę Zawodową w Unisławiu,
- 2) Szkoły Podstawowej w Grzybnie,
- 3) Szkoły Podstawowej w Kokocku, z filią:
  - a) Szkoła Filialna w Brukach Unisławskich.

Tabela 4. Organizacja szkół podstawowych wg stanu na dzień 30.09.2012.

Wyszczególnienie		Szkoła podstawowa - klasy						Razem
		I	II	III	IV	V	VI	
Szkoła Podstawowa w Unisławiu	uczniów	49	48	43	43	56	50	289
	oddziałów	2	3	3	2	2	2	14
	<i>średnia uczniów w oddziale</i>	24,5	16,0	14,3	21,5	28,0	25,0	20,6
Szkoła Podstawowa w Grzybnie	uczniów	8	9	10	10	7	9	53
	oddziałów	1	1	1	1	1	1	6
	<i>średnia uczniów w oddziale</i>	8	9	10	10	7	9	8,8
Szkoła Podstawowa w Kokocku	uczniów	9	7	16	9	11	8	60
	oddziałów	1	1	1	1	1	1	6
	<i>średnia uczniów w oddziale</i>	9	7	16	9	11	8	10
Szkoła Filialna w Brukach Unisławskich	uczniów	0	9	6	6	6	0	27
	oddziałów	0	1	1	1	1	0	4
	<i>średnia uczniów w oddziale</i>	0	9	6	6	6	0	6,8
<b>Ogółem</b>	<b>uczniów</b>	<b>66</b>	<b>73</b>	<b>75</b>	<b>68</b>	<b>80</b>	<b>67</b>	<b>429</b>
	<b>oddziałów</b>	<b>4</b>	<b>6</b>	<b>6</b>	<b>5</b>	<b>5</b>	<b>4</b>	<b>30</b>
	<i><b>średnia uczniów w oddziale</b></i>	<b>16,5</b>	<b>12,2</b>	<b>12,5</b>	<b>13,6</b>	<b>16,0</b>	<b>16,8</b>	<b>14,3</b>

Jak wynika z tabeli 4 w roku szkolnym 2011/2012 w szkołach podstawowych na terenie Gminy Unisław uczyło się 429 uczniów w 30 oddziałach. Najmniejszą szkołą podstawową była Szkoła Filialna w Brukach Unisławskich z liczbą uczniów 27 i średnią 6,8 uczniów na oddział. Największą szkołą podstawową była Szkoła Podstawowa w Unisławiu, w której uczyło się 289 uczniów w 14 oddziałach, co stanowi 67% ogółu uczniów. We wrześniu naukę w klasach pierwszych szkół podstawowych rozpoczęło 15 dzieci w wieku lat 6.

Tabela 5. Gimnazja i szkoły ponadgimnazjalne

Nazwa szkoły wchodzącej w skład Zespołu Szkół	Liczba oddziałów/ liczba uczniów w roku szkolnym 2011/2012	Liczba oddziałów/ liczba uczniów w roku szkolnym 2012/2013
Gimnazjum w Unisławiu	11oddz./253 uczn.	10 oddz./241 uczn.
Liceum Ogólnokształcące w Unisławiu	3 oddz./61 uczn.	3 oddz./47 uczn.
Zasadnicza Szkoła Zawodowa w Unisławiu	3 oddz./67 uczn.	3 oddz./58 uczn.

Jak wynika z Tabeli 5 w we wszystkich typach szkół spada liczba uczniów, a w gimnazjum zmniejszyła się liczba oddziałów. Średnia liczba dzieci na oddział zmniejszyła się z 20 na 16 w liceum ogólnokształcącym i z 22 na 19 w zasadniczej szkole zawodowej. Natomiast w Gimnazjum średnia ta pozostaje na podobnym poziomie (23 i 24) pomimo likwidacji 1 oddziału.

Organizacja szkół i przedszkola w roku szkolnym 2011/2012 opierała się na założeniach zawartych w arkuszach organizacyjnych. W trakcie roku szkolnego zmiany w organizacji szkół wprowadzane były aneksami (dotyczyły nieobecności nauczycieli, wprowadzenia nauczania indywidualnego, wczesnego wspomaganie rozwoju, rewalidacji). Łącznie było to 51 aneksów.

Tabela 6. Średnioroczna tygodniowa liczba godzin przeznaczona na zajęcia specjalistyczne i wyrównawcze

Rodzaj zajęć	Zespół Szkół w Unisławiu	Szkoła Podstawowa w Grzybnie	Szkoła Podstawowa w Kokocku	Szkoła Filialna w Brukach Unisławskich	Razem
Zajęcia logopedyczne	16	3	3	3	25
Zajęcia rewalidacyjne	27,1	1	5,3	1,8	35,2
Wczesne wspomaganie rozwoju	2,9	2,8	0	0	5,7
Nauczanie indywidualne	100,3	23,7	0	0	124
Zajęcia terapeutyczne	19	0	0	0	19
Zespół wyrównawczy	4	0,5	0	0	4,5
	<b>175,8</b>	<b>35,5</b>	<b>10,8</b>	<b>7,8</b>	<b>229,9</b>

W szkołach w ciągu roku zorganizowano ok. 124 godziny tygodniowo zajęć nauczania indywidualnego dla 16 uczniów oraz ok. 35 godzin tygodniowo zajęć rewalidacyjnych dla 40 uczniów. Dla uczniów organizowane były również zajęcia specjalistyczne takie jak: zajęcia logopedyczne, zajęcia dydaktyczno-wyrównawcze czy zajęcia terapeutyczne.

W szkołach prowadzono zajęcia pozalekcyjne rozwijające zainteresowania uczniów. Każdy uczeń miał możliwość skorzystania z różnorodnych zajęć: sportowych, przedmiotowych ogólnorozwojowych czy specjalistycznych. Zorganizowane zostały zajęcia dla uczniów uzdolnionych i zajęcia wyrównawcze dla słabszych uczniów. Uczniowie mogli korzystać ze świetlic szkolnych, bibliotek czy boisk szkolnych. Organizowane były zawody sportowe, chętni uczniowie brali również udział w konkursach i olimpiadach.

Warunki nauczania w szkołach i przedszkolu

Tabela 7. Nieruchomości gruntowe

Wyszczególnienie		Zespół Szkół w Unisławiu	Szkoła Podstawowa w Kokocku	Szkoła Filialna w Brukach Unisławskich	Szkoła Podstawowa w Grzybnie
Powierzchnia nieruchomości gruntowej ( w m <sup>2</sup> )		17021	31300	38700	19900
Powierzchnia terenów zielonych ( w m <sup>2</sup> )			21100	5700	16400
Powierzchnia terenów sportowych ( w m <sup>2</sup> )	ogółem	1404	10200	4136	1000
	boiska do koszykówki	442	0	500	0
	boisko do piłki ręcznej	800	800	722	0
	boisko do piłki nożnej	0	4474	2400	0
	inne	162	4926	514	1000

Tabela 8. Wykaz pomieszczeń

Wyszczególnienie pomieszczeń	Zespół Szkół w Unisławiu		Szkoła Podstawowa w Kokocku		Szkoła Filialna w Brukach Unisławskich		Szkoła Podstawowa w Grzybnie		Przedszkole Gminne "Krasnoludek" w Unisławiu	
	Liczba	Powierzchnia m <sup>2</sup>	Liczba	Powierzchnia m <sup>2</sup>	Liczba	Powierzchnia m <sup>2</sup>	Liczba	Powierzchnia m <sup>2</sup>	Liczba	Powierzchnia m <sup>2</sup>
Salę lekcyjne	28	1849	6	240	6	250	4	120	6	330
Pracownie komputerowe	2	142	1	40	-	-	1	45	0	0
Świetlice	1	112	-	-	-	-	1	40	0	0
Pomieszczenia do prowadzenia zajęć wychowania fizycznego - sala gimnastyczna	1	162	-	-	-	-	1	45	0	0

W roku szkolnym 2011/2012 szkoły realizowały swoje zadania w 44 salach lekcyjnych i 4 pracowniach komputerowych. Do dyspozycji uczniów szkoły w Grzybnie i Unisławiu pozostają sale gimnastyczne i świetlice szkolne. Wyłącznie Szkoła Podstawowa w Kokocku nie posiada świetlicy i sali gimnastycznej, uczniowie korzystają z położonego na terenie szkoły boiska do piłki nożnej i ręcznej. Wszystkie szkoły pracują na jedną zmianę.

Tabela 9. Biblioteki szkolne

Szkoła	Pomieszczenia	Powierzchnia	Woluminy	Książki mówione i inne materiały dydaktyczne nagrane na kasety audio	Materiały dydaktyczne nagrane na kasety video	Materiały dydaktyczne na nośnikach elektronicznych
Unisław	1	182	14152	108	56	177
Kokocko	2	52	5044	22	14	7
Bruki	1	36	1890	-	-	-
Grzybno	1	20	1500	0	10	30

We wszystkich szkołach funkcjonowały biblioteki szkolne, w których zgromadzono łącznie ponad 22 tys. woluminów. Największe księgozbiory posiada Zespół Szkół w Unisławiu.

Tabela 10. Wyposażenie szkół w komputery

Liczba komputerów z dostępem do internetu	Zespół Szkół w Unisławiu	Szkoła Podstawowa w Kokocku	Szkoła Filialna w Brukach Unisławskich	Szkoła Podstawowa w Grzybnie
Do użytku uczniów	28	14	14	11
- w pracowniach komputerowych	24	10	10	10
- w bibliotece	4	4	4	1
Pozostałe	10	2	1	0

Tabela 10 obrazuje wyposażenie szkół w komputery. Średnia liczba uczniów na jeden komputer wynosi w Szkole Podstawowej w Unisławiu 10,3 uczniów, w Szkole Podstawowej w Grzybnie 4,8 ucznia, Szkole Podstawowej w Kokocku 4,3 ucznia a w Szkole Filialnej w Brukach Unisławskich 2 uczniów.

Tabela 11. Wyposażenie szkół w inne sprzęty

Inne wyposażenie - liczba i rodzaj	Zespół Szkół w Unisławiu	Szkoła Podstawowa w Kokocku	Szkoła Filialna w Brukach Unisławskich	Szkoła Podstawowa w Grzybnie
odtwarzacze DVD	4	2	1	1
magnetowidy	-	-	-	1
magnetofony	11	-	2	5
projektory multimedialne	3	1	-	1
tablice interaktywne	7	2	1	1
Diaskop (rzutniki przeźroczy)	-	-	-	1
telewizor	3	1	1	1

Zgodnie z danymi z tabeli 11 szkoły wyposażone są w nowoczesny sprzęt i pomoce dydaktyczne. W każdej szkole jest przynajmniej jedna tablica interaktywna zakupiona z dofinansowaniem unijnym.

#### Dowóz dzieci do szkół

W roku kalendarzowym 2011 na dowóz dzieci do szkół wydano 222.605.93 zł. Dowóz zorganizowany był dla uczniów Zespołu Szkół w Unisławiu oraz Szkoły Podstawowej w Kokocku. Gmina organizowała również transport dla uczniów niepełnosprawnych do szkół specjalnych w Chełmnie.

#### Opieka medyczna

W Zespole Szkół w Unisławiu urządzony jest gabinet pedagoga szkolnego, gabinet profilaktyki zdrowotnej i pomocy przedmedycznej, gabinet logopedy oraz dwa gabinety terapeutyczne.

**Dożywianie dzieci i pomoc materialna**

Uczniowie szkół i przedszkola z terenu Gminy Unisław objęci zostali programem „Pomoc państwa w zakresie dożywiania”.

Tabela 12. Liczba dzieci i młodzieży objętych programem w I połowie roku szkolnego 2011/2012 z podziałem na typy szkół oraz formy wydanych posiłków.

Wyszczególnienie	Liczba dzieci i młodzieży				Liczba dzieci i młodzieży, której przyznano posiłek w formie:		Liczba przyznanych form ogółem
	ogółem	w tym		% kolumna 2/1	jedno gorące danie	inne	
		objętych Programem	którym dyrektor udzielił pomocy na podstawie art. 6a ustawy*				
	1	2	3	4	7	9	10
dzieci objęte edukacją przedszkolną uczęszczające do przedszkola (oddziału przedszkolnego) i innych form wychowania przedszkolnego	275	75	4	27,27%	40	35	75
uczniowie uczęszczający do szkoły podstawowej	429	71	0	16,55%	66	5	71
uczniowie uczęszczający do gimnazjum	251	40	0	15,94%	36	4	40
uczniowie uczęszczający do szkoły ponadgimnazjalnej	126	6	0	4,76%	0	6	6
<b>OGÓŁEM</b>	<b>1 081</b>	<b>192</b>	<b>4</b>	<b>17,76%</b>	<b>142</b>	<b>50</b>	<b>192</b>

Informacja o stanie realizacji zadań oświatowych Gmina Unisław rok szkolny 2011/2012

W roku szkolnym 2011/2012 przyznano stypendium szkolne 89 uczniom oraz zasiłek szkolny dla 5 uczniów. Wysokość stypendium dla ucznia wynosiła 1.350 zł a wysokość zasiłku 455 zł. Łącznie udzielono świadczeń na kwotę 123.335 zł. Najczęściej z pomocy korzystali uczniowie szkół podstawowych i gimnazjum.

Tabela 13. Pomoc materialna dla uczniów

Wyszczególnienie	Liczba uczniów w roku szkolnym 2011/2012
Stypendium szkolne - uczniowie gimnazjum	19
Stypendium szkolne - uczniowie liceum	5
Stypendium szkolne - uczniowie szkół podstawowych	52
Stypendium szkolne - uczniowie szkół policealnych	1
Stypendium szkolne - uczniowie technikum	7
Stypendium szkolne - uczniowie zasadniczych szkół zawodowych	5
Zasiłek szkolny - uczniowie gimnazjum	1
Zasiłek szkolny - uczniowie szkół podstawowych	5
Zasiłek szkolny - uczniowie szkół ponadgimnazjalnych	1

Rodzice uczniów mogli również skorzystać z rządowego programu „Wyprawka szkolna” na zakup podręczników. W październiku 2011 r. udzielono dofinansowania na kwotę 17.885 zł

Tabela 14. Liczba uczniów, którzy otrzymali dofinansowanie zakupu podręczników w ramach rządowego programu „Wyprawka Szkolna”.

Grupa	Liczba uczniów, którzy otrzymali dofinansowanie poza kryterium dochodowym (10%)	Liczba uczniów, którzy otrzymali dofinansowanie na podstawie kryterium dochodowego	RAZEM kol. 3+4
1	3	4	5
w klasach I szkoły podstawowej	6	11	17
w klasach II szkoły podstawowej	3	13	16
w klasach III szkoły podstawowej	5	12	17
w klasach III gimnazjum	5	10	15
<b>RAZEM</b>	19	46	65

### Projekty edukacyjne

Tabela 15. Projekty edukacyjne zrealizowane w roku szkolnym 2011/2012

Wyrównywanie szans w powiecie chełmińskim	9.1.2	SP Kokocko SP Unisław SP Grzybno SP Bruki	W ramach projektu objęto wsparciem szkoły. Zakłada się organizację dodatkowych zajęć wyrównawczych różnych przedmiotów, zajęcia pozalekcyjne rozwijające zainteresowania uczniów
Indywidualizacja Program Indywidualizacji Procesu Nauczania i Wychowania Uczniów klas I - III Szkół Podstawowych w woj. kujawsko-pomorskim	9.1.2	SP Kokocko SP Unisław SP Grzybno SP Bruki	W ramach projektu wsparciem zostały objęte klasy I-III szkół podstawowych. Zakłada się organizację dodatkowych zajęć wyrównawczych oraz zakup wyposażenia
Wyrównywanie szans edukacyjnych uczniów z grup o utrudnionym dostępie do edukacji oraz zmniejszenie różnic w jakości usług edukacyjnych „W drodze do sukcesu”	9.1.2 PO KL	SP Kokocko	W ramach projektu wsparciem zostało objętych 8 dzieci posiadających opinie poradni psychologiczno-pedagogicznej i z niezdiagnozowanymi trudnościami w nauce w wieku 10 - 11 lat wymagającymi wsparcia psychoedukacyjnego.

### Kadra pedagogiczna i system kształcenia nauczycieli

W szkołach i przedszkolu w roku szkolnym 2011/2012 (stan na 30.09.2011 r.) 125 nauczycieli zatrudnionych było na 101,84 etatach. Z ogólnej liczby zatrudnionych nauczyciele z wykształceniem wyższym magisterskim stanowią 90,6 %. Najliczniejszą grupę stanowią nauczyciele mianowani - 47 % i dyplomowani 37 %.

Tabela 16. Zbiorcze zestawienie liczby nauczycieli z podziałem na kwalifikacje i stopnie awansu zawodowego

Gmina Unisław								
Wyszczególnienie		Liczba stosunków pracy nauczycieli						
		ogółem	bez stopnia	stażysta	kontraktowy	mianowany	dyplomowany	
Zatrudnienie w pełnych wymiarze		80	0	1	7	38	34	
	Zatrudnienie w niepełnym wymiarze	liczba	45	0	7	8	20	10
		w tym etatów	21,84	0	2,32	5,03	10,2	4,29
Ogółem	<b>Razem etaty</b>	<b>101,84</b>	<b>0</b>	<b>3,32</b>	<b>12,03</b>	<b>48,2</b>	<b>38,29</b>	

Średnia liczba uczniów na jeden etat nauczycielski (według stanu na 30.09.2011 r.) we wszystkich szkołach i placówkach z terenu Gminy Unisław wynosiła 9,6. Najwięcej, bo 13,7 uczniów na etat nauczycielski przypadało w Przedszkolu Gminnym „Krasnoludek” w Unisławiu, najmniej tylko 4,83 ucznia w Szkole Filialnej w Brukach Unisławskich i 4,93 ucznia w Szkole Podstawowej w Grzybnie.

Tabela 17. Średnia liczba uczniów na 1 etat nauczycielski (stan na 30.09.2011 r.)

	Liczba uczniów	Liczba etatów nauczycielskich	Średnia liczba uczniów na etat nauczycielski
Szkoła Filialna w Brukach Unisławskich	39	8,07	4,83
Szkoła Podstawowa w Grzybnie	53	10,74	4,93
Szkoła Podstawowa w Kokocku	74	10,09	7,33
Zespół Szkół w Unisławiu	666	62,14	10,72
Przedszkole Gminne „Krasnoludek” w Unisławiu	148	10,8	13,70

Zgodnie z wymaganiami ustawy Karta Nauczyciela organ prowadzący w roku szkolnym 2011/2012 zapewnił doradztwo metodyczne dla nauczycieli. W tym celu podpisano umowę z Centrum Kształcenia Ustawicznego Toruński Ośrodek Doradztwa Metodycznego i Doskonalenia Nauczycieli. Nauczyciele uzupełniali kwalifikacje lub zdobywali uprawnienia na kierunkach i specjalnościach ujętych w szkolnych planach doskonalenia nauczycieli.

Tabela 18. System doskonalenia zawodowego nauczycieli

Nazwa szkoły lub placówki Rodzaj doskonalenia	Zespół Szkół w Unisławiu		Szkoła Podstawowa w Kokocku		Szkoła Filialna w Brukach Unisławskich		Szkoła Podstawowa w Grzybnie		Przedszkole Gminne „Krasnoludek” w Unisławiu	
	Liczba n-li w 2012r.	Liczba n-li w 2011r.	Liczba n-li w 2012r.	Liczba n-li w 2011r.	Liczba n-li w 2012r.	Liczba n-li w 2011r.	Liczba n-li w 2012r.	Liczba n-li w 2011r.	Liczba n-li w 2012r.	Liczba n-li w 2011r.
Doradztwo metodyczne	65	66	9	8		4	17	14	10	9
Dopłaty do czesnego dla dokształcających się nauczycieli	4	2	2				1		0	0
Szkolenia Rady Pedagogicznej	65	66					2	2	11	11
Kursy, szkolenia, warsztaty	3		4	7					0	0
Przejazdy nauczycieli (delegacje)	29	18	4	7					9	9

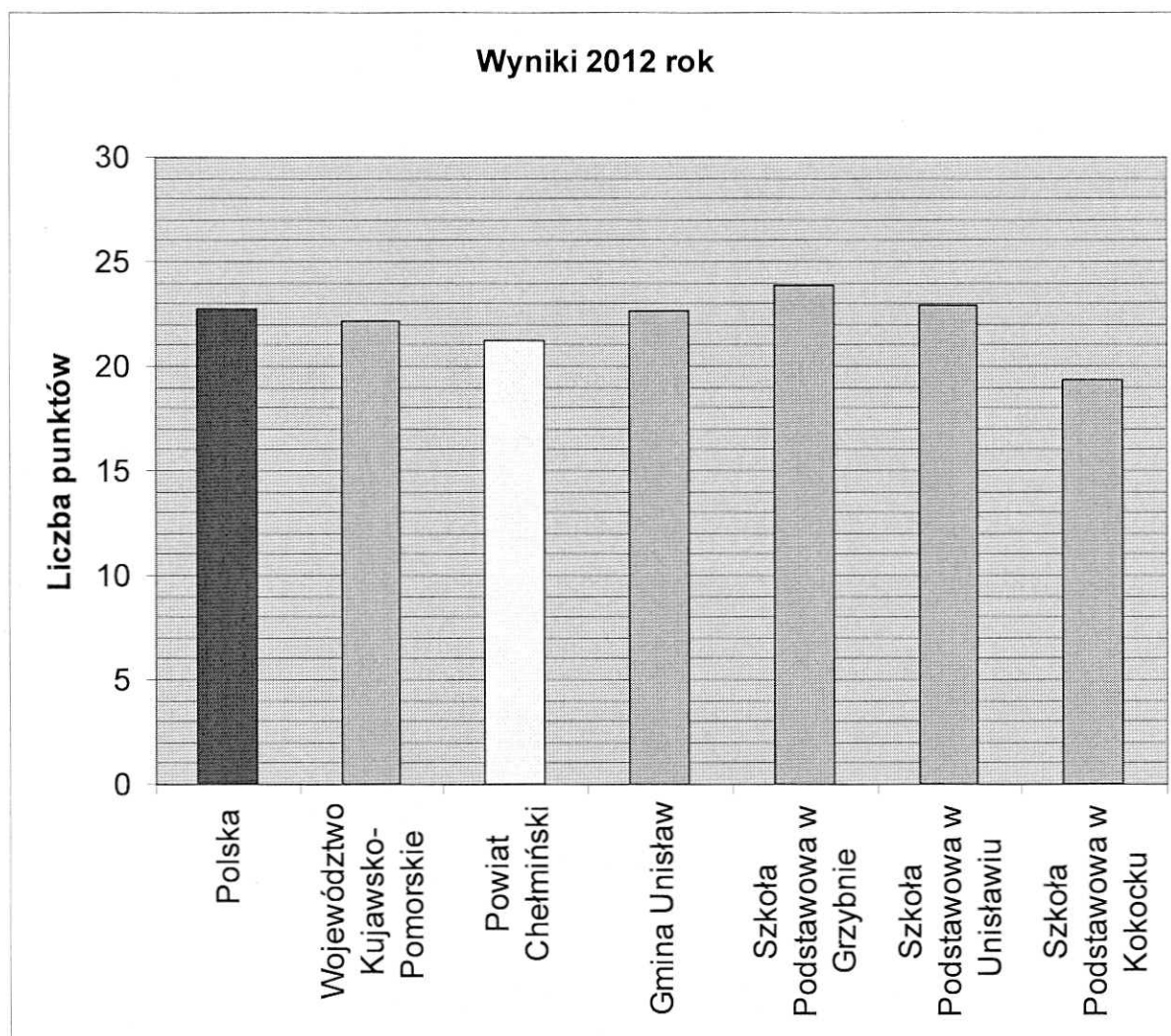
### ROZDZIAŁ 3

#### Wyniki sprawdzianu w szóstej klasie szkoły podstawowej

Sprawdzian dla uczniów szkół podstawowych jest powszechny i obowiązkowy. Przystąpienie do sprawdzianu jest jednym z warunków ukończenia szkoły podstawowej. Jest to diagnoza, w jakim stopniu uczeń opanował wiedzę i umiejętności pozwalające na rozumienie otaczającej go rzeczywistości oraz czy jest przygotowany do edukacji w gimnazjum.

Do egzaminu w dniu 3 kwietnia 2012 roku przystąpiło 67 uczniów szkół podstawowych, dziewczęta stanowiły 48% ogółu zdających.

Wykres 3. Średnie wyniki egzaminu uzyskane przez uczniów szkół podstawowych na tle kraju, województwa i powiatu.



Średni wynik Gminy Unisław 22,61 punktów był najwyższy w całym powiecie chełmińskim, był również wyższy od wyniku województwa kujawsko-pomorskiego 22,14 punktów. Porównanie wyników Gminy na przełomie lat 2010-2012 obrazuje tabela 18.

Tabela 19. Średni wynik Gminy Unisław na tle powiatu, województwa i kraju.

Średnie wyniki	2012	2011	2010
Polska	22,75	25,27	24,6
Województwo Kujawsko-Pomorskie	22,14	24,94	24,07
Powiat Chełmiński	21,2	23,9	22,9
<b>Gmina Unisław</b>	<b>22,61</b>	<b>24,49</b>	<b>24,78</b>

Najwyższy wynik uzyskali uczniowie Szkoły Podstawowej w Grzybnie 23,88 punktów, najniższy Szkoła Podstawowa w Kokocku 19,36 punktów.

Wykres 4. Średnie wyniki szkół i gminy na tle powiatu, województwa i kraju w latach 2010-2012.

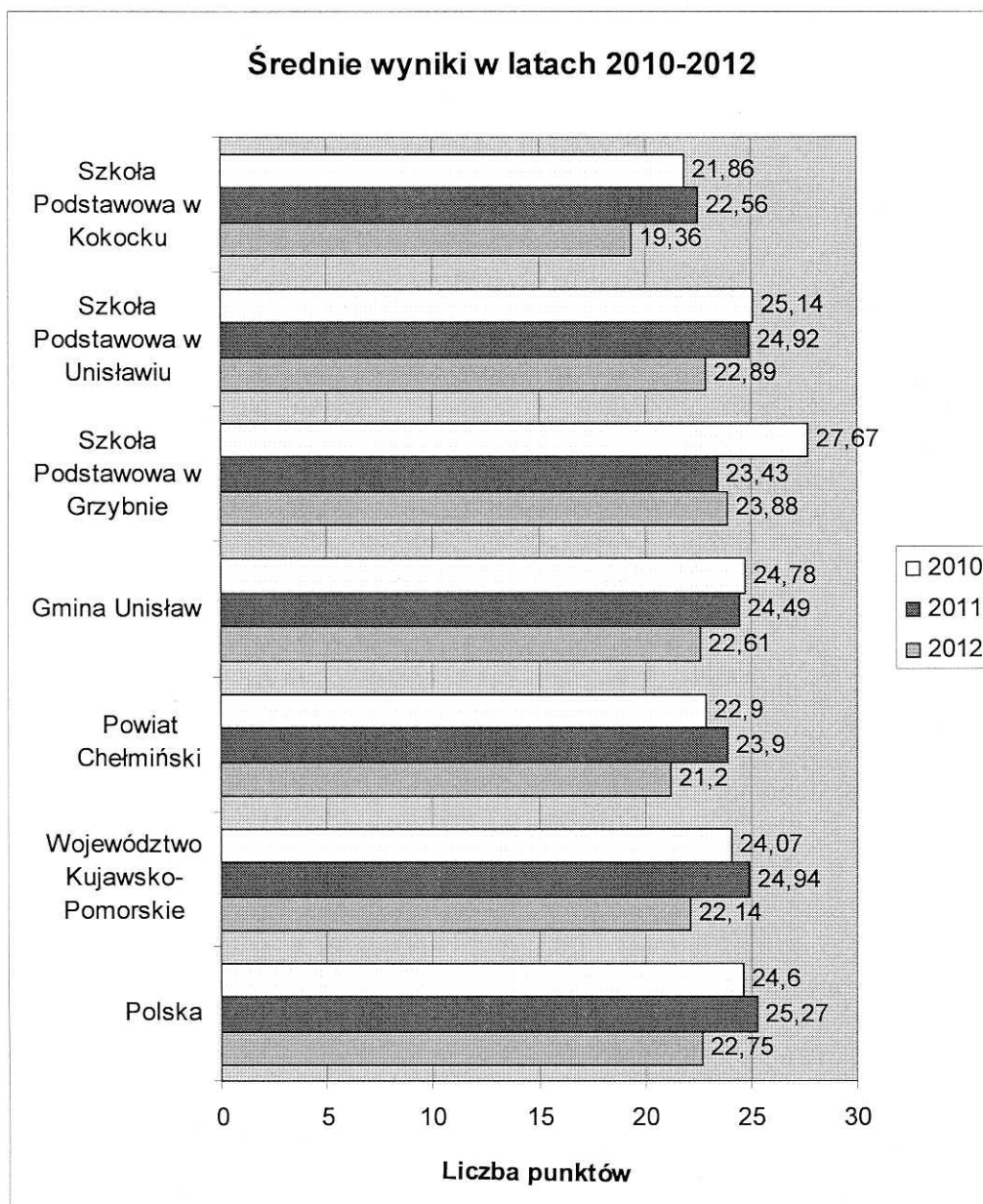


Tabela 20. Średnie wyniki szkół podstawowych z uwzględnieniem standardów wymagań egzaminacyjnych w roku 2012 i 2011.

Szkola Podstawowa w Unisławiu						
Rok	czytanie (0-10)	pisanie (0-10)	rozumowanie (0- 8)	korzystanie z informacji (0-4)	wykorzystanie wiedzy w praktyce (0- 8)	suma punktów (0- 40)
2011/2012	<b>6,04</b>	5,28	4,26	3,06	<b>4,26</b>	22,89
2010/2011	8,02	4,83	5,53	2,43	4,11	24,92
Szkola Podstawowa w Kokocku						
Rok	czytanie (0-10)	pisanie (0-10)	rozumowanie (0- 8)	korzystanie z informacji (0-4)	wykorzystanie wiedzy w praktyce (0- 8)	suma punktów (0- 40)
2011/2012	5,14	4,29	4,43	2,29	3,14	19,29
2010/2011	7,78	5,56	4	2,44	2,78	22,56
Szkola Podstawowa w Grzybnie						
Rok	czytanie (0-10)	pisanie (0-10)	rozumowanie (0- 8)	korzystanie z informacji (0-4)	wykorzystanie wiedzy w praktyce (0- 8)	suma punktów (0- 40)
2011/2012	5,88	<b>6,25</b>	<b>5</b>	<b>3,13</b>	3,63	<b>23,88</b>
2010/2011	7,57	5,29	5,43	2,57	2,57	23,43

### Wyniki egzaminu gimnazjalnego

Tabela 21. Liczba uczniów, którzy przystąpili do egzaminu gimnazjalnego.

Gimnazjum w Unisławiu		
	2010/2011	2011/2012
Liczba zdających	79	77
Liczba chłopców	39	39
Liczba dziewcząt	40	38

Tabela 22. Średnie wyniki egzaminu na tle powiatu, województwa i kraju.

Wyniki średnie w %	Polska	Województwo kujawsko-pomorskie	Powiat chełmiński	Gmina - Gimnazjum w Unisławiu
Część humanistyczna z zakresu języka polskiego	65	64,16	61,31	64,37 (64,8) V ST.
Część humanistyczna z zakresu historii i wos	61	59,27	59,7	65,15 (65,4) VII ST.
Część matematyczno-przyrodnicza z zakresu matematyki	47	46	44,83	52,15 (52,9) VI ST (VII ST.)
Część matematyczno-przyrodnicza z zakresu przedmiotów przyrodniczych	50	48,62	46,45	48,42 (48,7) V ST.
Język angielski – poziom podstawowy	63	60,03	55,55	61,83 (62,5) V ST.
Język angielski – poziom rozszerzony	46	43,5	36,93	42,5 (43,4)
Język niemiecki – poziom podstawowy	57	53,63	62,66	45,2  III ST

Wyniki wpisane w nawiasach uwzględniają wynik osiągnięty przez uczennicę piszącą arkusz dla ucznia słabo widzącego. Zawartość merytoryczna arkusza jest taka sama jak w przypadku arkuszy standardowych, jest on napisany większą czcionką, a uczeń ma prawo do wydłużenia czasu egzaminu. Wyniki tej uczennicy zostały wyodrębnione i wykazane osobno w szczegółowym zestawieniu przesyłanym do szkoły. W materiałach publikowanych na stronie OKE nie są one uwzględnione, stąd też włączyliśmy je przeliczając wyniki egzaminu i podając po przeliczeniu w nawiasach.

### Wyniki egzaminu maturalnego

Do egzaminu maturalnego w maju 2012 roku przystąpiło 27 osób ubiegających się o świadectwo dojrzałości. Tegoroczni absolwenci stanowili 96,3% (26 uczniów) wszystkich zdających, a pozostali (1 uczeń) to absolwenci z lat ubiegłych.

Tabela 23. Wyniki egzaminu maturalnego - część pisemna

Przedmiot	zdawany jako obowiązkowy			zdawany jako dodatkowy			
	poziom podstawowy			poziom rozszerzony		poziom podstawowy	
	liczba zdających	wynik średni	% osób, które zdały	liczba zdających	wynik średni	liczba zdających	wynik średni
Matematyka	26+1	67,92%	100	6	37%		
Język polski	26	49,92%	100	3	64,33%		
Język angielski	26	71,73%	96,2	4	83,50%		
Historia						4	53,25%
Geografia						10	51,80%
Fizyka i astronomia						4	47,50%
Chemia						1	52%
Biologia						5	38,40%

Tabela 24. Wyniki egzaminu maturalnego - część ustna

Przedmiot	zdawany jako obowiązkowy		
	poziom podstawowy		
	liczba zdających	wynik średni	% osób, które zdały
Język angielski	26	65,30%	92,3
Język polski	26	78,70%	100

**Wyniki egzaminów potwierdzających kwalifikacje zawodowe**

Tabela 25. Zestawienie wyników wszystkich osób przystępujących do egzaminu potwierdzającego kwalifikacje zawodowe w podległych publicznych szkołach – rok szkolny 2011/2012

Zawód	Liczba zdających	Wynik średni:			Zdawalność:		
		etap pisemny		etap praktyczny	etap <sup>1)</sup> pisemny	etap <sup>1)</sup> praktyczny	egzamin <sup>2)</sup> zawodowy
		część I	część II				
<b>Zasadnicza Szkoła Zawodowa w Unisławiu</b>							
512[05] Kucharz małej gastronomii	5	63,6%	57%	76,6%	80%	100%	80%
723[04] Mechanik pojazdów samochodowych	2	70%	62,5%	89,5%	100%	100%	100%
742[01]Stolarz	1	66%	50%	89%	100%	100%	100%

Do egzaminu został zgłoszony jeszcze jeden absolwent w zawodzie stolarz. W okresie egzaminów uległ wypadkowi przy pracy i nie mógł kontynuować sesji egzaminacyjnej.

Podstawa zdania egzaminu:

Etap pisemny: a) z części pierwszej – co najmniej 50% punktów możliwych do uzyskania,  
b) z części drugiej – co najmniej 30% punktów możliwych do uzyskania.

Etap praktyczny – co najmniej 75% punktów możliwych do uzyskania.

**ROZDZIAŁ 4**

**Inwestycje w oświacie**

W Przedszkolu Gminnym „Krasnoludek” w Unisławiu Plac zabaw oddano do użytku plac zabaw dla wychowanków przedszkola oraz uczniów klas I-III szkoły podstawowej w dniu 21 maja 2012 r.

W pomieszczeniach kuchni przedszkolnej zamontowano wyciąg stanowiskowy zgodnie z wymaganiami Państwowego Inspektora Sanitarnego. Spełnienie wymagań w tym zakresie umożliwiło wydanie przez Inspekcję Sanitarną bezterminowej decyzji lokalizacyjnej dla przedszkola w budynku przy ul. Lipowej 31. Inwestycję wykonano w terminie do dnia 30.04.2012 r.

Tabela 26. Planowane inwestycje w roku 2012 i ich wykonanie

INWESTYCJE ZAPLANOWANE DO REALIZACJI W OŚWIACIE W ROKU 2012		
Opis zadania	Plan na 2012 r. (w zł)	Wykonanie za 2012 r. (wg stanu na dzień 30.09.2012 r.) (w zł)
Termomodernizacja budynku Szkoły Podstawowej w Grzybnie	90 000,00 zł	- zł
Budowa placu zabaw dla przedszkola i uczniów klas I - III Szkoły Podstawowej	30 000,00 zł	21 000,00 zł
Montaż wyciągu stanowiskowego w kuchni przedszkola zgodnie z wymaganiami Państwowego Powiatowego Inspektora Sanitarnego w Chełmnie	10 500,00 zł	10 500,00 zł

#### Podsumowanie

Zakres przygotowanych informacji nie wyczerpuje wszystkich zadań oświatowych. Koszty utrzymania oświaty podlegają natomiast analizie w części opisowej do sprawozdania z wykonania budżetu, nie zostały więc zawarte w opracowaniu.

WÓJT GMINY  
*Jakub Danielewicz*  
 Jakub Danielewicz